

- № 209 «Об утверждении федеральной программы воспитательной работы для организаций отдыха детей и их оздоровления и календарного плана воспитательной работы»;

- Программой развития человеческого капитала ОАО «РЖД» на период до 2025 года (утверждена распоряжением ОАО «РЖД» от 11.08.2022 г. № 2091/р);

- Программой развития ребенка в детских оздоровительных лагерях ОАО «РЖД» (утверждена распоряжением ОАО «РЖД» от 14.12.2020 г. № 2757/р).

Программа направлена на обеспечение единства воспитательного пространства, ценностно-целевого содержания воспитания и воспитательной деятельности в организациях отдыха детей и их оздоровления Российской Федерации. Также Программа является одним из элементов корпоративной политики в части достижения стратегических целей по созданию условий для гармоничного, всестороннего и современного развития личности детей работников компании ОАО «РЖД» в организациях отдыха детей и их оздоровления – детских оздоровительных лагерях ОАО «РЖД» (далее – ДОЛ ОАО «РЖД»).

2. Программа предназначена для руководителя, заместителей руководителя и специалистов, осуществляющих планирование деятельности Детского оздоровительного лагеря «Сибиряк» и является основой для разработки и реализации календарного плана воспитательной работы Детского оздоровительного лагеря «Сибиряк».

3. Программа направлена на сохранение и укрепление традиционных российских духовно-нравственных ценностей, к которым относятся жизнь, достоинство, права и свободы человека, патриотизм, гражданственность, служение Отечеству и ответственность за его судьбу, высокие нравственные идеалы, крепкая семья, созидательный труд, приоритет духовного над материальным, гуманизм, милосердие, справедливость, коллективизм, взаимопомощь и взаимоуважение, историческая память и преемственность поколений, единство народов России, а также направлена на формирование ценностного отношения к корпоративным нормам ОАО «РЖД», традициям, железнодорожным династиям.

3.1. Программа воспитательной работы Детского оздоровительного лагеря «Сибиряк» разработана на основании Примерной программы воспитательной работы организаций отдыха детей и их оздоровления – детских оздоровительных лагерей ОАО «РЖД», федеральной программы воспитательной работы для организаций отдыха детей и их оздоровления (утв. Приказом Минпросвещения России от 17.03.2025 г. № 209), дополнительной общеразвивающей программы «Страна железных дорог» (утв. Распоряжением ОАО РЖД от 04.04.2023 г. № 822/р), корпоративных социальных проектов «Семейные ценности и традиции», «Выбирай Дальний Восток – центр будущего мира!», «Территория культуры железнодорожников», «ТиН – Лига», «Как быть успешной и счастливой», «Россия, которую стоит увидеть», «РЖД: Шаг навстречу», «ПРО Людей», а также посредством участия Детского оздоровительного лагеря «Сибиряк» в мероприятиях Единого плана культурно-массовых мероприятий ОАО «РЖД» и РОСПРОФЖЕЛ, утверждаемых ежегодно.

4. Программа разработана с учетом возрастных и психологических особенностей детей, подростков и молодежи, направлена на формирование у них патриотизма, социальной ответственности и уважения к многообразию культур народов России, а также развитие личностных качеств, способствующих успешной социализации, формированию экологического сознания и эстетического вкуса, развитию способностей к самовыражению в различных видах творчества и уважительного отношения к труду, укреплению ценности семьи, дружбы, труда и знаний, поддержанию физического и психологического здоровья.

5. Методологической основой разработки и реализации Программы являются два основных подхода: системно-деятельностный и аксиологический.

Системно-деятельностный подход подразумевает организацию воспитательной деятельности, в которой главное место отводится активной, разносторонней,

самостоятельной познавательной деятельности ребенка и специальным образом организованной совместной деятельности детей, вожатых и педагогических работников в условиях временного детского коллектива или временных детских групп, развитию их субъектной позиции.

Аксиологический подход подразумевает систему педагогических техник и методов, которые способствуют развитию у детей и молодежи нравственных качеств, ценностного восприятия мира, пониманию места ценностей в окружающей действительности, формированию стремления к непрерывному саморазвитию.

6. Принципы реализации Программы:

- принцип единого целевого начала воспитательной деятельности;
- принцип системности, непрерывности и преемственности воспитательной деятельности;
- принцип единства концептуальных подходов, методов и форм воспитательной деятельности;
- принцип учета возрастных и индивидуальных особенностей воспитанников и их групп;
- принцип приоритета конструктивных интересов и потребностей детей;
- принцип реальности и измеримости итогов воспитательной деятельности.

II. Целевой раздел Программы

7. Целью Программы является актуализация, формирование и внедрение единых подходов к воспитанию и развитию детей и молодежи в сфере организации отдыха и оздоровления детей в преемственности с единой системой воспитания и государственной политики в области образования подрастающего поколения в Российской Федерации, в том числе в соответствии с целями, задачами и стратегическими направлениями развития человеческого капитала, заявленным в Программе развития ребенка в детских оздоровительных лагерях ОАО «РЖД» в части определения единых системных подходов к организации летней оздоровительной кампании и создания эталонного корпоративного образовательного пространства в подразделениях, оказывающих услуги отдыха и оздоровления детей.

8. Задачами Программы являются:

- разработка единых подходов к воспитательной работе педагогического коллектива Детского оздоровительного лагеря «Сибиряк»
- внедрение единых принципов, методов и форм организации воспитательной деятельности ДОЛ ОАО «РЖД» в процесс воспитания, формирования и развития субъектности детей в условиях временных детских коллективов и групп в Детском оздоровительном лагере «Сибиряк»
- знакомство с многообразием железнодорожных профессий, деятельностью ОАО «РЖД», железнодорожными династиями, направлениями деятельности крупнейшего профсоюза России – РОСПРОФЖЕЛ, перспективами развития железнодорожной отрасли, её местом в экономике страны;
- разработка и внедрение единых подходов к развитию инструментов мониторинга и оценки качества воспитательного процесса при реализации Программы Детского оздоровительного лагеря «Сибиряк».

9. При реализации цели Программы учитываются возрастные группы детей:

- 7-10 лет – дети младшего школьного возраста;
- 11-14 лет – дети среднего школьного возраста;
- 15-17 лет – дети старшего школьного возраста.

10. Конкретизация цели воспитательной работы применительно к возрастным особенностям детей позволяет выделить в ней следующие целевые приоритеты:

10.1. В воспитании детей младшего школьного возраста целевым приоритетом является создание благоприятных условий для усвоения участниками социально значимых знаний – базовых норм поведения и культурно-исторических традиций общества. Воспитание в этом возрасте направлено на формирование у детей представлений о гражданских, нравственных и эстетических ценностях, развивает чувство принадлежности к семье, коллективу, и Родине.

10.2. В воспитании детей среднего школьного возраста целевым приоритетом является создание условий для развития социально значимых и ценностных отношений. Воспитательная работа в этом возрасте направлена на формирование самостоятельности в принятии решений, осознанного отношения к гражданским обязанностям, уважения к традициям и культурным ценностям, понимания важности жизнесбережения – обеспечения безопасного пребывания в социальной и природной среде, развивает способность к социальной активности и навыки взаимодействия с окружающими.

10.3. Воспитание детей старшего школьного возраста ориентировано на создание условий для приобретения опыта в осуществлении социально значимых действий и инициатив. Целевым приоритетом является развитие гражданской зрелости, осознанного выбора жизненных и профессиональных направлений, формирование ответственности за свои поступки и готовности к активному участию в общественной жизни, а также уважение к правам и обязанностям гражданина.

10.4. История, традиции, преемственность знаний и опыта, масштабность и глобальность, инновационность ОАО «РЖД», профессионализм и мастерство работников ОАО «РЖД» являются важнейшими условиями, в которых реализуется процесс воспитательной работы во всех указанных возрастных группах.

11. Разделы Программы раскрывают особенности формирования содержания воспитательной работы, а блоки «Мир», «Россия», «Человек» определяют ключевые сквозные векторы содержания инвариантных и вариативных модулей.

III. Содержательный раздел

12. В основу каждого направления воспитательной работы Детского оздоровительного лагеря «Сибиряк» заложены базовые ценности, которые способствуют всестороннему развитию личности и успешной социализации в современных условиях.

Основные направления воспитательной работы включают в себя:

-гражданское воспитание: формирование российской гражданской идентичности, принадлежности к общности граждан Российской Федерации, к многонациональному народу России как источнику власти в российском государстве и субъекту тысячелетней российской государственности, знание и уважение прав, свобод и обязанностей гражданина Российской Федерации;

-патриотическое воспитание: воспитание любви к своему народу и уважения к другим народам России, формирование общероссийской культурной идентичности;

-духовно-нравственное воспитание: воспитание детей на основе духовно-нравственной культуры народов России, традиционных религий народов России, формирование традиционных российских семейных ценностей;

-эстетическое воспитание: формирование эстетической культуры на основе российских традиционных духовных ценностей, приобщение к лучшим образцам отечественного и мирового искусства;

-трудовое воспитание: воспитание уважения к труду, трудящимся, результатам труда (своего и других людей), ориентация на развитие самостоятельности, трудовая деятельность, получение профессии, личностное самовыражение в продуктивном, нравственно достойном труде в российском обществе, достижение выдающихся результатов в труде, профессиональной деятельности, профориентационная работа, в том

числе развитие профессиональных компетенций, развитие личностных (надпрофессиональных) универсальных навыков;

-физическое воспитание, формирование культуры здорового образа жизни и эмоционального благополучия: компонент здоровьесберегающей работы, создание благоприятного психологического климата, обеспечение рациональной и безопасной организации оздоровительного процесса, эффективной физкультурно-оздоровительной работы, рационального питания, создание безопасной среды, освоение детьми норм безопасного поведения в природной, социальной среде, чрезвычайных ситуациях;

-экологическое воспитание: формирование экологической культуры, ответственного, бережного отношения к природе, окружающей среде на основе российских традиционных духовных ценностей;

-познавательное направление воспитания: стремление к познанию себя и других людей, природы и общества, к знаниям, образованию с учетом личностных интересов и общественных потребностей.

13. В общем блоке реализации содержания «Мир» учитываются такие категории, как мировая культура, знакомство с достижениями науки с античных времен до наших дней, вклад российских ученых и деятелей культуры в мировую культуру и науку; знакомство с духовными ценностями человечества.

Содержание блока «Мир» реализуется в следующих формах:

-литературные вечера, исторические игры, информационные часы «Жизнь замечательных людей», на которых детям демонстрируются образцы нравственного поведения через знакомство с историческими деятелями науки и культуры разных стран и эпох, с героями-защитниками Отечества;

-игровые форматы, направленные на знакомство с мировым и общероссийским культурным наследием литературы, музыки, изобразительного творчества, архитектуры, театра, балета, кинематографа, мультипликации;

-тематические мероприятия, направленные на формирование культуры мира, позволяющие детям осознать важность уважения к разнообразию культур и народов, развить навыки гармоничного взаимодействия и сотрудничества;

-события и мероприятия, отражающие ценности созидания и науки: стремление к познанию себя и других людей, природы и общества, к знаниям, образованию, создание единого интеллектуального пространства, позволяющего популяризировать формы детского интеллектуального досуга: проведение интеллектуальных и познавательных игр; организация конструкторской, исследовательской и проектной деятельности; просмотр научно-популярных фильмов; встречи с людьми, добившимися успехов в различных сферах деятельности, дискуссионные клубы, дебаты, диспуты;

-мероприятия и дела, направленные на изучение России, русского языка и языков народов России, родного края, населенного пункта как культурного пространства, фольклорные праздники в контексте мировой культуры и нематериального наследия;

-тематические беседы и диалоги на тему духовно-нравственного воспитания; проведение обсуждений на темы морали, духовных ценностей, честности, справедливости и милосердия;

-мероприятия, включенные в Единый план культурно-массовых мероприятий ОАО «РЖД» и РОСПРОФЖЕЛ, утверждаемый ежегодно Председателем ПШО ОАО «РЖД» РОСПРОФЖЕЛ.

14. В общем блоке реализации содержания «Россия» представлены пять комплексов мероприятий:

14.1. Первый комплекс мероприятий связан с **народом России**, его тысячелетней историей, общероссийской культурной принадлежностью и идентичностью, историческим

единством народа России, общностью его исторической судьбы, памятью предков, передавших любовь и уважение к Отечеству, веру в добро и справедливость.

Предполагаемые формы мероприятий:

- торжественная церемония подъема (спуска) Государственного флага Российской Федерации в день открытия (закрытия) смены и в дни государственных праздников Российской Федерации, а также ежедневные церемонии подъема (спуска) Государственного флага Российской Федерации;

- тематические дни;

- мероприятия, посвященные цивилизационному наследию России, включающие знакомство с достижениями культуры и искусства, изобретениями и реализованными масштабными проектами;

- мероприятия, знакомящие детей с деятельностью ОАО «РЖД», железнодорожными традициями, памятными датами, значимой ролью железных дорог в истории России;

- мероприятия цикла «Моя малая Родина», разработанные педагогическим коллективом Детского оздоровительного лагеря «Сибиряк» в рамках участия в «Большом конкурсе лагерей» ОАО «РЖД»;

- встречи с представителями различных профессий, выступающие как мощное условие социализации, способствующее профориентации детей.

14.2. Второй комплекс мероприятий связан с **суверенитетом и безопасностью**, защитой российского общества, народа России, памяти защитников Отечества и подвигов героев Отечества, сохранением исторической правды.

Предполагаемые форматы мероприятий:

- проведение тематических занятий о героизме и мужестве, раскрывающих важность сохранения памяти о подвигах наших предков, защитивших родную землю и спасших мир от фашистской агрессии, о геноциде советского народа, о военных преступлениях нацистов, которые не имеют срока давности; проведения уроков мужества с использованием источников с информацией «История железных дорог» и «Дороги победы»: <https://9may.rzd.ru>

- проведение встреч с героями России, организация клубов юных историков, деятельность которых направлена на просвещение, сохранение и защиту исторической правды;

- вовлечение детей старших отрядов в просветительский проект «Без срока давности», который нацелен на патриотическое воспитание детей и подростков, направлен на формирование их приверженности традиционным российским духовно-нравственным ценностям: любви к Родине, добру, милосердию, состраданию, взаимопомощи, чувству долга;

- посещение мемориальных комплексов и памятных мест, посвященных увековечиванию памяти мирных жителей, погибших от рук нацистов и их пособников в годы Великой Отечественной войны.

14.3. Третий комплекс мероприятий направлен на служение российскому обществу и исторически сложившемуся **государственному единству, и приверженности** Российскому государству и раскрывает многообразие национальностей России, российского общества: национальные общины, религии, культуры, языки.

Предполагаемые форматы мероприятий:

- игровые форматы, тематические мероприятия, события и мероприятия, мероприятия и дела, направленные на формирование исторической памяти, понимания ценности преемственности поколений, единства народов России, религиозного просвещения, являющегося неотъемлемой частью российского исторического и духовного наследия.

С целью формирования у детей и подростков гражданского самосознания могут проводиться информационные часы и акции.

14.4. Четвертый комплекс мероприятий связан с **русским языком** – государственным языком Российской Федерации.

Предполагаемые формы мероприятий:

-организация выставок книг, посвященных русскому языку, русской литературе и русской культуре;

-культурно-просветительские мероприятия, направленные на знакомство с историей и богатством русского языка, его ролью в культуре и искусстве: лекции, беседы, литературные вечера, посвященные выдающимся писателям, поэтам и языковым традициям России.

Проекты, включающие игры и акции, связанные с орфографией и пунктуацией, направленные на развитие языковой грамотности через увлекательные форматы, а также конкурсы, посвященные русскому языку, которые помогают детям и подросткам раскрыть творческий потенциал, в том числе конкурсы сочинений, стихов или эссе на темы, связанные с языковыми ценностями, вдохновляющие на самовыражение, показывают красоту русского слова, отрядные события по мотивам русских народных сказок; литературные конкурсы, конкурсы чтецов; реконструкция русских народных праздников; проекты по собранию русских пословиц и поговорок; крылатых выражений о родстве, дружбе, верности и других нравственных ориентирах.

14.5. Пятый комплекс мероприятий связан с **родной природой** (малой Родины, своего края, России), с ответственностью за сохранение природы перед будущими поколениями и бережным отношением в использовании природных ресурсов.

Предполагаемые формы мероприятий:

-экологические игры, актуализирующие имеющийся опыт и знания детей;

-экскурсии по территории, знакомящие детей с природными объектами, позволяющие изучать природные объекты в естественной среде, обеспечивающие взаимосвязь и взаимозависимость в целостной экосистеме;

-беседы об особенностях родного края;

-акции, демонстрирующие преимущества раздельного сбора твердых коммунальных отходов, повторного использования, бережного отношения к ресурсам (воде, электричеству), которые учат детей минимизировать или ликвидировать вред, наносимый природе;

-свод экологических правил в отряде и в целом в организации отдыха детей и их оздоровления;

-ведение дневника погоды (для детей младшего школьного возраста), обучение приемам определения температуры воздуха, облачности, типов облаков, направления ветра (при наличии метеорологической станции в организации отдыха детей и их оздоровления);

-конкурс рисунков, плакатов, инсценировок на экологическую тематику;

-встречи и беседы с экспертами в области экологии, охраны окружающей среды, учеными, эковолонтерами.

15. Общий блок реализации содержания «Человек» отражает комплекс мероприятий, направленных на воспитание культуры здорового образа жизни, личной и общественной безопасности.

Реализация воспитательного потенциала данного блока предусматривает:

-проведение физкультурно-оздоровительных, спортивных мероприятий: зарядка, спортивные игры и соревнования;

-беседы, направленные на профилактику вредных привычек и привлечение интереса детей к занятиям физкультурой и спортом;

-создание условий для физической и психологической безопасности ребенка в условиях организации отдыха детей и их оздоровления, профилактика травли в детской и подростковой среде, психолого-педагогическое сопровождение воспитательного процесса в организации;

-мероприятия, направленные на укрепление здоровья и приверженности к здоровому образу жизни, профилактику нарушений психического здоровья у детей в рамках единой тематической программы «Железное здоровье», мероприятий РКСО Локомотив – Фестиваля спорта «Выше, Быстрее. Сильнее!» и Спартакиады детей работников ОАО «РЖД»;

-мероприятия, программного модуля «Управление собственной жизнью. Кольца защиты» программы «Страна железных дорог»;

-проведение целенаправленной работы всего педагогического коллектива по созданию эффективной профилактической среды и обеспечение безопасности жизнедеятельности как условия успешной воспитательной деятельности;

-проведение инструктажей и игр, знакомящих с правилами безопасного поведения на дорогах и в транспорте, правилами пожарной безопасности, правилами безопасности при занятиях спортом, правилами поведения на водоемах, правилами поведения в общественных местах, правилами поведения при массовом скоплении людей;

-проведение тренировочной эвакуации при пожаре или обнаружении взрывчатых веществ;

-разработка и реализация разных форм профилактических воспитательных мероприятий: антиалкогольные, против курения, безопасность в цифровой среде, против вовлечения в деструктивные группы в социальных сетях, в деструктивные молодежные, религиозные объединения, субкультуры, информирующие о безопасности дорожного движения, противопожарной безопасности, гражданской обороны, антитеррористической, антиэкстремистской безопасности;

-организация превентивной работы со сценариями социально одобряемого поведения, развитие у детей навыков рефлексии, самоконтроля, устойчивости к негативному воздействию, групповому давлению;

-поддержка инициатив детей, вожатых и педагогических работников в сфере укрепления безопасности жизнедеятельности, профилактики правонарушений, девиаций, в том числе организация деятельности, альтернативной девиантному поведению, – познание (путешествия), испытание себя (походы, спорт), значимое общение, творчество, профориентация, благотворительность и другое;

-мероприятия, игры, проекты, направленные на формирование у детей и подростков социально-ценностного отношения к семье как первооснове принадлежности к многонациональному народу России, Отечеству;

-игры, проекты, мероприятия, направленные на формирование бережного отношения к жизни человека, личностной системы семейных ценностей, воспитанных в духовных и культурных традициях российского народа;

-подготовка детей и подростков к осознанному выбору жизненного пути с ориентацией на создание крепкой и счастливой семьи с использованием проектной деятельности, различных игр, акций и мероприятий.

Реализация мероприятий, указанных в п. 13-15 Программы, проводится как самостоятельно в ДОЛ ОАО «РЖД», так и во взаимодействии с Общероссийским общественно-государственным движением детей и молодежи (далее – Движение Первых).

16. Инвариантные общие содержательные модули включают:

16.1. Модуль «Спортивно-оздоровительная работа».

Спортивно-оздоровительная работа в Детском оздоровительном лагере «Сибиряк» включает в себя организацию оптимального двигательного режима с учетом возраста детей и состояния их здоровья.

В программах смен в Детском оздоровительном лагере «Сибиряк» реализуется корпоративная тематическая программа «Железное здоровье», направленная на воспитание осознанного отношения к своему здоровью посредством передачи актуальных знаний о факторах, влияющих на здоровье, и защитных функциях организма. Цикл

занятий проводится в игровой форме и обеспечивается наборами специального реквизита и медиаматериалов.

Программа «Железное здоровье» в Детском оздоровительном лагере «Сибиряк» включает:

- физкультурно-спортивные мероприятия: зарядка, спортивные соревнования, эстафеты, спортивные часы и др.;
- спортивно-оздоровительные события и мероприятия на свежем воздухе;
- просветительские беседы, направленные на профилактику вредных привычек и привлечение интереса детей к занятиям физкультурой и спортом;
- встречи с интересными людьми – общественными деятелями, деятелями спорта, культуры и искусства и др.;
- организацию работы по знакомству с правилами здорового питания с использованием материалов официального сайта Федеральной службы по надзору в сфере защиты прав потребителей и благополучия человека <https://здоровое-питание.рф>.

Спортивно-оздоровительная работа строится во взаимодействии с медицинским персоналом с учетом возраста детей и показателей здоровья.

16.2. Модуль «Культура России».

Данный модуль реализуется Детским оздоровительным лагерем «Сибиряк» в целях содействия формированию нравственной, ответственной, самостоятельно мыслящей, творческой личности, соотносится с задачами государственной политики в области интересов детей, в части поддержки и сохранения традиционных российских духовно-нравственных ценностей, а также является инструментом передачи свода моральных, этических и эстетических ценностей, составляющих ядро национальной российской самобытности.

В рамках модуля дети знакомятся с именами конкретных людей, которые прославили Россию, их подвигами. Изучают памятники культуры Отечества. В системе ДОЛ ОАО «РЖД» проводится сквозной (в течение всего лета) конкурс «Моя малая Родина», состоящий из четырех блоков: краеведение, традиции народов края, народные ремесла, достопримечательности края.

Модуль предусматривает:

- знакомство с примерами реальных людей, событий, деятельности, которая происходила на благо России;
- знакомство с наследием народов России в области искусства, литературы, музыки, изобразительного искусства, архитектуры, театра, балета, кинематографа, мультипликации;
- изучение России, родного края, населенного пункта как культурного пространства, в том числе знакомство обучающихся с историей своего населенного пункта, повышение мотивации к изучению истории и культуры своего края, подвигов жителей края. Значимым является создание условий для ориентации на ценность внесения личного вклада в сохранение культурного наследия своего региона, страны.

Воспитательная работа предполагает:

- просмотр отечественных кинофильмов, спектаклей, концертов и литературно-музыкальных композиций;
- участие в виртуальных экскурсиях и выставках;
- проведение «громких» чтений, чтений по ролям;
- постановку спектаклей;
- реализацию иных форм мероприятий на основе и с использованием произведений, созданных отечественными авторами;

Организация воспитательной работы в рамках модуля «Культура России» реализуется с использованием различных общедоступных электронных ресурсов, созданных в рамках реализации государственной политики в сферах культуры,

образования, просвещения, например, «Культура.РФ», Национальная электронная библиотека, Национальная электронная детская библиотека, Президентская библиотека и других.

16.3. Модуль «Психолого-педагогическое сопровождение».

Психолого-педагогическое сопровождение в ДОЛ ОАО «РЖД» включает в себя вариативность направлений психолого-педагогического сопровождения детей на протяжении всего периода их пребывания в организации отдыха детей и их оздоровления: сохранение и укрепление психического здоровья детей; содействие в раскрытии творческого потенциала детей и их способностей, выявление и психологическая поддержка одаренных детей, детей с особыми образовательными потребностями; психолого-педагогическая поддержка детей, находящихся в трудной жизненной ситуации, детей ветеранов боевых действий; детей участников (ветеранов) специальной военной операции; формирование коммуникативных навыков в разновозрастной среде и среде сверстников; поддержка детских объединений.

Формы психолого-педагогического сопровождения: профилактика, диагностика, коррекционно-развивающая работа, просвещение.

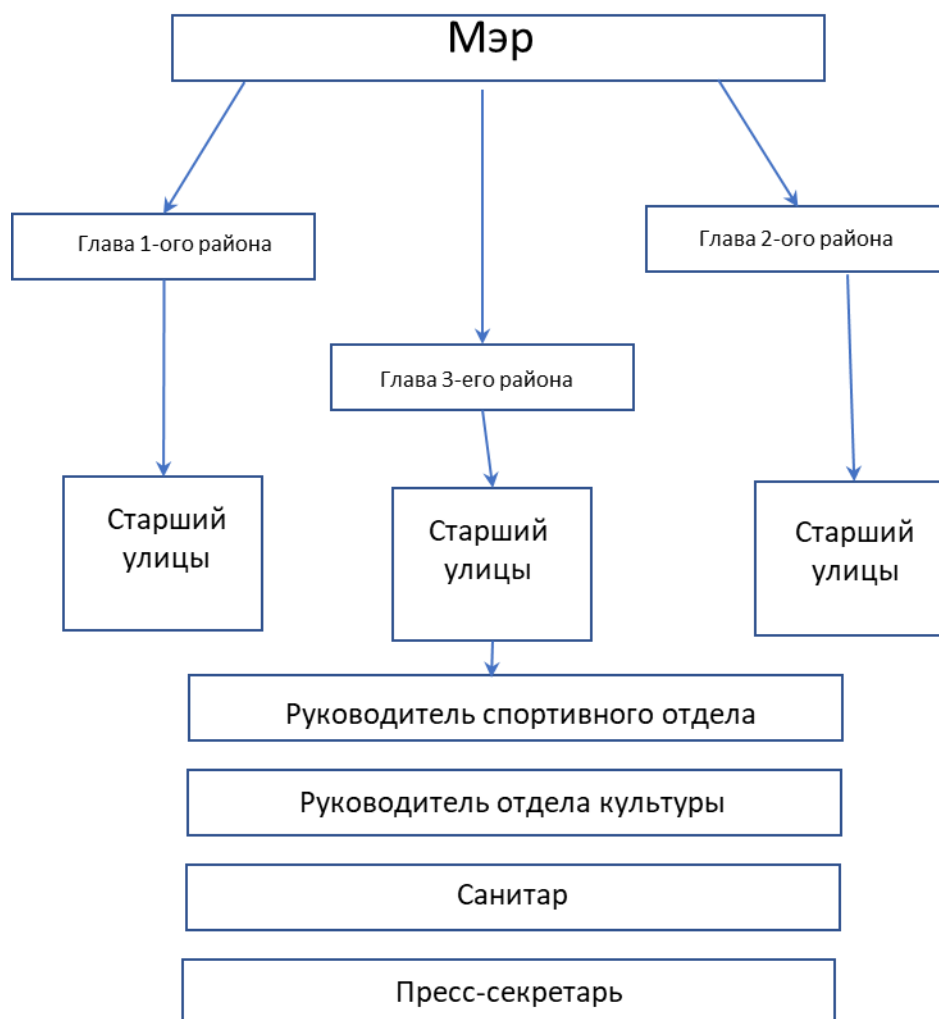
В ДОЛ «Сибиряк» ВСЖД организован кабинет психолога, осуществляющий психолого-педагогическое сопровождение детей, профилактику конфликтов, усталости, эмоционального напряжения и пропаганду здорового образа жизни, содействующий развитию навыков общения и взаимодействия между всеми членами коллектива. Психолог осуществляет психолого – педагогическую деятельность, направленную на улучшение психологического состояния детей и их адаптацию к условиям лагеря.

16.4. Модуль «Детское самоуправление».

В ДОЛ ОАО «РЖД» важным элементом детского самоуправления является делегирование старшим детям части функций вожатого, руководителя кружка, тренера по принципу «дети – детям». Это стало возможным благодаря поддержке ОАО «РЖД» детской инициативы, оформленной в виде социального проекта. Работа ведется в формате профильного отряда наставников – детей, прошедших соответствующую подготовку. В каждом ДОЛ ОАО «РЖД» в начале смены избирается лидер лагеря, который координирует общественную деятельность старших отрядов.

16.4.1. На уровне Детского оздоровительного лагеря Сибиряк»: самоуправление складывается из деятельности временных и постоянных органов.

В Детском оздоровительном лагере «Сибиряк» к временным органам самоуправления относятся: дежурный отряд, творческие и инициативные группы, советы, дела. Постоянно действующие органы самоуправления включают в себя: совет лагеря, совет командиров, совет отряда.



Функции органов самоуправления:

1) Представительская

- Выражать интересы детей перед администрацией лагеря.
- Участвовать в планировании мероприятий.

2) Организаторская

- Помогать вожатым проводить игры, конкурсы, квесты.
- Вести «Экран активности» (рейтинг отрядов).

3) Контролирующая

- Проверять чистоту корпусов (дежурные по лагерю).
- Следить за дисциплиной (например, «Совет санитаров»).

4) Творческая

- Придумывать вечерние мероприятия, челленджи, флешмобы.
- Вести лагерный дневник или соцсети.

5) Миротворческая

- Решать конфликты между детьми (если это допустимо по возрасту).
- Проводить «День доброты» (акции помощи, комплиментов).

16.4.2. На уровне отряда самоуправление складывается через деятельность лидеров, выбранных по инициативе и предложениям членов отряда, представляющих интересы отряда в общих делах Детского оздоровительного лагеря Сибиряк», при взаимодействии с Детским оздоровительным лагерем Сибиряк».

16.4.3. Структура самоуправления строится с учетом уклада Детского оздоровительного лагеря Сибиряк», тематической и игровой модели смены, с

определением необходимости создания органов для координации всех сторон жизни в отряде, в организации отдыха детей и их оздоровления, выбора их названия (советы, штабы, клубы) и возложения поручений на них.

16.4.4. Система поощрения социальной успешности и проявлений активной жизненной позиции детей направлена на формирование у детей ориентации на активную жизненную позицию, инициативность, вовлечение их в совместную деятельность в воспитательных целях.

Раздел портала «Страна железных дорог» «Стена хранителей» (<https://dol.szd.online/stena-khranitelej>) является важным элементом единой системы поощрения детей, принимающих участие в программах ДОЛ ОАО «РЖД».

Система проявлений активной жизненной позиции и поощрения социальной успешности детей в Детском оздоровительном лагере «Сибиряк», строится на принципах:

- публичности, открытости поощрений (информирование всех детей о награждении, проведение награждений в присутствии значительного числа детей);

- соответствия символов и процедур награждения укладу Детского оздоровительного лагеря «Сибиряк», качеству воспитывающей среды, символике Детского оздоровительного лагеря «Сибиряк»

- прозрачности правил поощрения (знаки программы «Страна железных дорог», наличие положения о награждениях, соблюдение справедливости при выдвижении кандидатур);

- регулирования частоты награждений (недопущение избыточности в поощрениях, чрезмерно больших групп поощряемых);

- сочетания индивидуального и коллективного поощрения в целях стимулирования индивидуальной и коллективной активности детей, преодоления межличностных противоречий между детьми, получившими и не получившими награды;

- дифференцированности поощрений (наличие уровней и типов наград позволяет продлить стимулирующее действие системы поощрения).

Система поощрения в Детском оздоровительном лагере «Сибиряк» включает в себя набор педагогических средств, приемов, методов, обеспечивающих стимулирование индивидуального развития ребенка и коллективного роста отряда. В программе необходимо предусмотреть, как отмечать индивидуальные заслуги ребенка и коллективные достижения отрядов.

Поощрение социальной успешности и проявлений активной жизненной позиции детей происходит на организационном уровне и предполагает привлечение ребенка к участию в делах отряда и всей организации отдыха детей и их оздоровления, включение в органы самоуправления, где ребенку предоставляется право голоса при решении ряда проблем, как правило, социального характера.

Система поощрения программы «Страна железных дорог» – единая для всей системы ДОЛ ОАО «РЖД» включает в себя:

- общий уровень – знак причастности к «Стране железных дорог» – браслет;

- 5 уровней достижений – значки «Гордость», «Мастер добрых дел», «Лидер», «Генератор идей», «Точка опоры»;

- высший уровень – значок «Звезда железных дорог».

Также к системе поощрения относится вручение дипломов за участие и победу в конкурсных мероприятиях; объявление благодарности ребенку, родителю (родителям) или законному представителю (законным представителям) за личные достижения; публичные поощрения отрядных и индивидуальных достижений; размещение фотографий на почетном стенде или в официальных социальных сетях организации отдыха детей и их оздоровления, на странице «Стена хранителей» портала «Страна железных дорог» (<https://dol.szd.online/stena-khranitelej>); ступени роста статуса ребенка; на эмоциональном уровне – создание ситуации успеха ребенка, которая формирует позитивную мотивацию и самооценку.

16.5. Модуль «Инклюзивное пространство».

Инклюзивное образовательное пространство Детского оздоровительного лагеря «Сибиряк» строится как комфортная и доступная среда для детей с особыми образовательными потребностями и направлено на социализацию детей с ограниченными возможностями здоровья (далее – ОВЗ), инвалидностью и адаптацию их в самостоятельной жизни.

При организации инклюзивного пространства в Детском оздоровительном лагере «Сибиряк» созданы особые условия:

- организационное обеспечение (нормативно-правовая база);
- материально-техническое обеспечение, включающее архитектурную доступность;
- кадровое обеспечение, в том числе комплексное психолого-педагогическое сопровождение ребенка с ОВЗ, инвалидностью на протяжении всего периода его пребывания в организации отдыха детей и их оздоровления;
- программно-методическое обеспечение (реализация адаптированных образовательных программ, программ коррекционной работы).

В рамках системы воспитательной работы ДОЛ ОАО «РЖД» предусмотрены ежегодные курсы повышения квалификации сотрудников лагерей по созданию равного доступа к отдыху и оздоровлению детей-инвалидов и детей с ограниченными возможностями здоровья, ежегодно корректируются программы смен для совершенствования работы с указанными категориями детей. Ежегодно перед началом летней оздоровительной кампании проводится обновление зданий и сооружений для обеспечения доступности.

Специальными задачами воспитания детей с особыми образовательными потребностями являются: налаживание эмоционально-положительного взаимодействия с окружающими для их успешной социальной адаптации и интеграции в организации отдыха детей и их оздоровления; формирование доброжелательного отношения к детям и их семьям со стороны всех участников воспитательного процесса; построение воспитательной работы с учетом индивидуальных особенностей и возможностей каждого ребенка.

При организации воспитания детей с ОВЗ, инвалидностью сотрудники ДОЛ ОАО «РЖД» ориентируются на:

- формирование личности ребенка с особыми образовательными потребностями с использованием соответствующих возрасту и физическому и (или) психическому состоянию методов воспитания;

- создание оптимальных условий совместного воспитания детей с особыми образовательными потребностями и их сверстников с использованием вспомогательных технических средств коллективного и индивидуального пользования и педагогических приемов, организацией совместных форм работы вожатых, воспитателей, педагогов, психологов, логопедов;

- личностно-ориентированный подход в организации всех видов деятельности детей с особыми образовательными потребностями.

Ключевым условием инклюзивного пространства в ДОЛ ОАО «РЖД» является равноправное включение в общий воспитательный процесс всех участников смены (детей с ОВЗ, детей с особыми образовательными потребностями, их нормативно развивающихся сверстников, воспитателей, вожатых, педагогов, психологов, логопедов).

16.6. Модуль «Профорентация».

Модуль «Профорентация» в ДОЛ ОАО «РЖД» реализуется прежде всего в виде проведения дополнительной общеразвивающей программы (детских оздоровительных лагерей) «Страна железных дорог» (утв. Распоряжением ОАО РЖД от 04.04.2023 г. № 822/р).

Основной упор в программах смен Детского оздоровительного лагеря «Сибиряк» сделан на создание условий для профориентации подрастающего поколения на выбор профессии железнодорожного транспорта, поддержку железнодорожных династий, формирование дальнего кадрового резерва, укрепление имиджа ОАО «РЖД» среди подрастающего поколения, как инновационной компании и перспективного работодателя.

Проведение программы «Страна железных дорог» позволяет повысить интерес к железнодорожным профессиям, сформировать среду ускоренного развития технических способностей участников, пространство интеллектуальной смелости, создать условия для формирования изобретательского мышления. Кроме того, применение современных методов и форм работы позволит детям освоить навыки работы в команде, базовые принципы планирования времени и проектирования, навыки публичных выступлений, презентаций и многое другое.

Воспитательная деятельность в Детском оздоровительном лагере «Сибиряк» по профориентации включает в себя профессиональное просвещение, диагностику и консультирование по проблемам профориентации, организацию профессиональных проб и осуществляется через:

профориентационные игры: симуляции, сюжетно-ролевые и деловые игры, квесты, решение кейсов (ситуаций, в которых необходимо принять решение, занять определенную позицию), расширяющие знания детей о типах профессий, о способах выбора профессий, о достоинствах и недостатках той или иной интересной детям профессиональной деятельности;

экскурсии на предприятия и встречи с гостями (экспертами в области профориентации, представителями разных профессий), дающие детям начальные представления о существующих профессиях и условиях работы людей, представляющих эти профессии;

организация тематических дней и профориентационных смен, в работе которых принимают участие эксперты из различных сфер производства, бизнеса, науки, где дети могут познакомиться с профессиями, получить представление об их специфике, попробовать свои силы в той или иной профессии, развить в себе соответствующие навыки, расширить знания о рынке труда;

участие в работе всероссийских профориентационных проектов: просмотр лекций, решение учебно-тренировочных задач, участие в мастер-классах.

16.7. Модуль «Коллективная социально значимая деятельность в Движении Первых».

В развитие инициативы детского движения во всех ДОЛ ОАО «РЖД» проводится конкурс соавторов «Мы – дети Российских железных дорог», цель которого – оформленное движение детей железнодорожников в составе РДДМ «Движение Первых».

Цель взаимодействия Детского оздоровительного лагеря «Сибиряк» с Движением Первых – формирование у детей представления о назначении Движения Первых, о его месте и роли в достижении приоритетных национальных целей Российской Федерации и своем личном вкладе в социально значимую деятельность.

В программе воспитательной работы Детского оздоровительного лагеря «Сибиряк» предусмотрены следующие форматы:

1. Тематический День Первых – эффективно построенная система воспитательных событий, обеспечивающая, с одной стороны, просвещение и всестороннее развитие участников через их включение в различные виды полезной и интересной деятельности, с другой стороны, формирование и расширение представлений о Движении Первых, стимулирование активного участия в деятельности Движения Первых;

2. Профильный отряд Движения Первых – постоянно действующий орган детского самоуправления из числа активных участников Движения Первых. Его деятельность

строится на разработке и реализации детских инициатив, популяризирующих полезную деятельность и возможности в Движении Первых.

В Детском оздоровительном лагере «Сибиряк» модуль реализуется в рамках следующих мероприятий и форм воспитательной работы:

- классные встречи с успешными активистами Движения Первых – открытый диалог «Путь к успеху», мотивационная встреча «Равный – равному», способствующая формированию активной жизненной позиции и уверенности в себе у участников смены на примере успеха ровесника;

- волонтерские мастер-классы – проведение занятий и встреч для знакомства детей с принципами, направлениями волонтерства и его историей;

- акции по благоустройству территории, посадке деревьев, уборке природных зон – вклад в сохранение окружающей среды и экологическое благополучие;

- организация мероприятий для младших отрядов – старшие дети помогают в организации игр, представлений и праздников для младших, что развивает навыки заботы о других и лидерские качества;

- обучение навыкам оказания первой помощи – тренинги по оказанию первой помощи помогают детям научиться заботиться о других и быть полезными в экстренных ситуациях;

- медиаволонтерство – ведение блога, создание фото- и видеопроductов о волонтерских инициативах организации отдыха детей и их оздоровления с целью развития навыков коммуникации и медиаторства;

16.8. Инвариантный модуль – Программа «Страна железных дорог»

Программа «Страна железных дорог» является одним из механизмов реализации Комплексной Программы развития ребенка в детских оздоровительных лагерях ОАО «РЖД» (распоряжение ОАО «РЖД» от 11.08.2022 г. № 2091/р) в части определения единых системных подходов к организации летней оздоровительной кампании, построению единой воспитательной и развивающей системы ДОЛ ОАО «РЖД» и создания эталонного корпоративного образовательного пространства в подразделениях, оказывающих услуги отдыха и оздоровления детей.

Программа является одним из элементов корпоративной политики в части достижения стратегических целей по созданию условий для гармоничного, всестороннего и современного развития личности детей работников компании.

Программа «Страна железных дорог» реализуется через систему общесетевых мероприятий и единых подходов к организации отрядной работы во всех ДОЛ ОАО «РЖД» в каждую смену с участием всех детей. Методические материалы для реализации инвариантной части определяются Департаментом социального развития ОАО «РЖД» ежегодно в период до 1 апреля и передаются педагогическим коллективам лагерей в рамках ежегодной онлайн-подготовки.

Программа строится с учетом особенностей трех возрастных категорий (старшие, средние, младшие), а также позволяет организовать работу по индивидуальным маршрутам развития с одаренными детьми и детьми с инвалидностью.

Актуальность программы обусловлена повышенными требованиями к критериям успешной личности, выражающимся в осознанном выборе направления профессиональной деятельности и траектории личного развития еще в раннем возрасте.

В Детском оздоровительном лагере «Сибиряк» модуль реализуется в рамках следующих мероприятий и форм воспитательной работы:

1. Модуль «Спортивно-оздоровительная работа»

- Спортивные секции: футбол, волейбол, баскетбол, плавание, настольный теннис, фиджетал спорт;

- утренняя зарядка;

- плавание, закаливание, солнечные ванны;

- Локобол, Фитжетал
- 2. Модуль «Культура России»
 - Творческие конкурсы,
 - Познавательное-развлекательное мероприятие «Многонациональная Россия» в рамках проекта «Культура народов России»;
 - Бурятский народный праздник «Сурхарбан»;
 - Этнографический конкурс-фестиваль «Иван Купала» (хороводы, игры).
- 3. Модуль «Психолого-педагогическое сопровождение»
 - Работа психолога групповая и индивидуальная. Тренинги, арт встречи и тематические беседы
- 4. Модуль «Детское самоуправление»
 - Выборы президента лагеря и работа актива.
 - Принятие законов и правил лагеря и отряда
- 5. Модуль «Инклюзивное пространство»
 - Организация встреч со взрослыми, состоявшимися людьми, имеющими ограниченные возможности здоровья.
- 6. Модуль «Профориентация»
 - Профориентационные встречи с работниками железной дороги
- 7. Модуль «Коллективная социально значимая деятельность в Движении Первых»
 - Военно-патриотические и военно-спортивные игры, походы
- 8. Модуль «Страна железных дорог»: «Железнодорожная игротека», «Железное здоровье», «Кольца защиты»
 - ознакомительные мастер-классы и тематические интерактивные лекции;
 - групповые теоретические занятия: лекции, мастер-классы, встречи с экспертами, демонстрация обучающих видеоматериалов, видеоконференции и др.;
 - групповые практические занятия: воркшоп, «мозговой штурм», профориентационные встречи, участие в культурно-массовых мероприятиях, коллективная рефлексия;
 - самостоятельная работа: изучение материалов, поиск информации, подготовка фото- и видеоматериалов, участие в индивидуальных конкурсах и викторинах, саморефлексия и пр.

17. Вариативные содержательные модули.

В Детском оздоровительном лагере «Сибиряк» вариативные содержательные модули программы воспитательной работы включают в себя мероприятия и блоки, проектируемые непосредственно с учетом ресурсов, специфики и потенциала каждого конкретного лагеря.

Вариативные модули программы воспитательной работы также интегрированы в программу «Страна железных дорог».

17.1. Модуль «Экскурсии и походы».

В Детском оздоровительном лагере «Сибиряк» для детей и подростков организуются туристские походы по экологической тропе вокруг озера Щучье совместно с нашими партнерами БРИТ. Дети вовлекаются в общественно-полезную деятельность по очистке от мусора берега озера совместно с волонтерской командой профсоюзов РЖД.

На экскурсиях, в походах создаются благоприятные условия для воспитания у детей самостоятельности и ответственности, формирования у них навыков безопасного поведения в природной среде, самообслуживающего труда, обучения рациональному использованию своего времени, сил и имущества.

В зависимости от возраста детей выбирается тематика, форма, продолжительность, оценка результативности экскурсии и похода

17.2. Модуль «Кружки и секции».

В Детском оздоровительном лагере «Сибиряк» реализуются программы дополнительного образования детей, а также деятельность кружковых объединений, секций, клубов по интересам, студий, дополняющих программы смен.

Программы дополнительного образования проводятся в рамках шести направлений дополнительных общеразвивающих программ: социально-гуманитарная; художественная; естественно-научная; техническая; туристско-краеведческая; физкультурно-спортивная.

Вариативные модули программы «Страна железных дорог»: «Железнодорожная игротека», «Железное здоровье», «Кольца защиты» – организуются в соответствии с тремя возрастными группами. Каждый модуль состоит из цикла занятий (не менее 18 часов) и сопровождающих их мероприятий. Тематические планы базовых модулей ежегодно разрабатываются централизованно, в соответствии с задачами развития бренда «Страна железных дорог».

17.3. Модуль «Цифровая и медиасреда».

В Детском оздоровительном лагере «Сибиряк» цифровая среда воспитания предполагает ряд следующих мероприятий:

- занятия, направленные на формирование культуры информационной безопасности, информационной грамотности, противодействие распространению идеологии терроризма, профилактики травли в информационно-телекоммуникационной сети «Интернет»;

- онлайн-мероприятия в официальных группах организации в социальных сетях;

- освещение деятельности ДОЛ ОАО «РЖД» на портале «Страна железных дорог» (<https://dol.szd.online/>), в официальных группах в социальных сетях, на официальном сайте организации.

Воспитательный потенциал медиaprостранства Детского оздоровительного лагеря «Сибиряк» реализуется в рамках следующих видов и форм воспитательной работы:

- детский редакционный совет с участием консультирующих взрослых, целью которого является освещение (через детское радио «Детский гудок», канал Макс) наиболее интересных моментов жизни своего отряда или организации отдыха детей и их оздоровления;

- детская группа, принимающая участие в группы в социальных сетях с целью освещения деятельности организации отдыха детей и их оздоровления в информационном пространстве, привлечения внимания общественности, информационного продвижения ценностей организации отдыха детей и их оздоровления и организации виртуальной диалоговой площадки, на которой детьми, педагогическими работниками и родителем (родителями) или законным представителем (законными представителями) могли бы открыто обсуждаться значимые для жизнедеятельности организации вопросы;

- детская медиастудия, в рамках которой создаются фотографии, ролики, клипы, осуществляется монтаж познавательных, документальных, анимационных, художественных фильмов с акцентом на этическое, эстетическое, экологическое, патриотическое просвещение аудитории;

- участие детей в региональных или всероссийских конкурсах с детскими творческими медиапродуктами.

17.4. Модуль «Проектная деятельность».

Проектная деятельность в условиях Детского оздоровительного лагеря «Сибиряк» реализуется в формах: конкурс детских проектов; проектный образовательный интенсив; профильная смена.

В процессе работы над проектом участники смены самостоятельно занимаются поиском необходимой информации, выдвигают гипотезы, анализируют, обобщают проработанные материалы, учатся обосновывать и доказывать предполагаемые выводы и результаты, повышая тем самым свой интеллектуальный уровень, расширяя кругозор.

Воспитательный потенциал проектной деятельности заключается в коллективном взаимодействии, обсуждении решений, развитии и формировании коммуникативных компетенций, в том числе навыков делового общения, сотрудничества и продуктивного взаимодействия.

Один из примеров, это конкурс детских проектов по финансовой грамотности совместно с педагогами дополнительного образования, итогом которого становится День Бизнесмена. Дети развивают навыки делового общения, сотрудничества, продуктивного взаимодействия и коммуникативные компетенции.

17.5. Модуль «Детская дипломатия и международные отношения».

Детская дипломатия объединяет детей, проявляющих интерес к общению с детьми других стран. Дети знакомят друг друга с культурой, языком, этикетом, историей своих стран.

Данный модуль может быть реализован в следующих формах воспитательной работы: международные акции; международные профильные смены, в которых участвуют дети, вожатые, преподаватели, волонтеры из разных стран мира; международные детские и молодежные форумы; международные фестивали и конкурсы художественного, технического творчества или спортивные соревнования.

Запланирована международная смена и создание отдельного отряда детей из Монголии. Дети познакомят друг друга с культурой, языком, этикетом, историей своих стран

18. Отличительной особенностью программы воспитательной работы ДОЛ ОАО «РЖД» является предоставление равных возможностей для развития и поддержки детей ОАО «РЖД», проживающих в разных социально-экономических условиях. Применение единой сквозной рейтинговой игровой системы для всех детских лагерей ОАО «РЖД» позволяет активизировать лучшие творческие силы педагогических коллективов, реализующих программу.

Развивающая деятельность в рамках программы имеет следующие особенности:

- отличается свободой выбора направлений, видов деятельности и возможностью смены сферы деятельности воспитанника – индивидуальный образовательный маршрут определяется посредством участия в проектной и исследовательской деятельности;

- характеризуется добровольностью всех участников (детей, их родителей, педагогов) при единой регламентации, четко заданных результатах и целевых показателях;

- направлена на мотивацию у детей познавательного интереса, развитие навыков профессионального самоопределения и поисково-исследовательской деятельности, формирование личностных целевых установок и активной гражданской позиции.

При планировании и реализации содержания программы воспитательной работы в Детском оздоровительном лагере «Сибиряк» обеспечивается интеграция смысловой основы и единых воспитательных линий, включая каждое пространство, в котором ребенок совместно с коллективом реализует и развивает свои способности.

Уровни реализации содержания включают в себя:

18.1. Корпоративный уровень («Страна железных дорог»), который определяет единое пространство равных возможностей для развития и поддержки детей ОАО «РЖД», коммуникацию между ДОЛ ОАО «РЖД», сквозную рейтинговую систему лагерей, демонстрацию ценности человеческого капитала ОАО «РЖД», декларируемые в ключевых программах компании.

18.2. Общелагерный уровень, который определяет установки содержания и демонстрацию ценностного отношения по каждому из смысловых блоков: «Мир», «Россия» (включая региональный компонент), «Человек». Каждая встреча всех участников смены, включая все направления и всех специалистов, представляет собой совместное «проживание» участниками эмоционального опыта, способствующего принятию ценностей, определяющих воспитательный компонент.

18.3. Межотрядный уровень, который позволяет расширить спектр коммуникативного пространства для ребенка. События организуются исходя из возрастных особенностей. Одной из эффективных и универсальных форм работы на данном уровне является «гостевание» отрядов («отряд в гостях у отряда»), которое предполагает взаимную подготовку и знакомство друг друга с особенностями своего уклада.

18.4. Групповой уровень, который соотносится с реализацией содержания в формате объединений детей из разных отрядов в рамках единого выбранного самими детьми направления: секции, студии и кружки, органы самоуправления на общелагерном уровне. Особенность работы заключается в разновозрастном формате совместной деятельности.

18.5. Отрядный уровень, который является ключевым воспитывающим пространством, создающим уникальную среду совместного проживания и совместного творчества детей и взрослых. Реализация воспитательного потенциала отрядной работы предусматривает:

- планирование и проведение отрядной деятельности;
- поддержку активной позиции каждого ребенка, предоставления возможности обсуждения и принятия решений, создание благоприятной среды для общения; доверительное общение и поддержку детей в решении проблем, конфликтных ситуаций;
- организацию интересных и полезных для личностного развития ребенка совместных мероприятий, позволяющих вовлекать в них детей с разными потребностями, давать им возможности для самореализации, устанавливать и укреплять доверительные отношения, стать для них наставником, задающим образцы поведения; вовлечение каждого ребенка в отрядные дела и общелагерные мероприятия в разных ролях: сценаристов, постановщиков, исполнителей, корреспондентов и редакторов, ведущих, декораторов и других;
- формирование и сплочение отряда (временного детского коллектива) через игры, элементы тренингов на сплочение и командообразование, огонек знакомства, визитные карточки отрядов;
- предъявление единых требований по выполнению режима и распорядка дня, по самообслуживанию, дисциплине и поведению, санитарно-гигиенических требований;
- принятие совместно с детьми законов и правил отряда, которым они будут следовать в Детском оздоровительном лагере «Сибиряк», а также символов, названия, девиза, эмблемы, песни, которые подчеркнут принадлежность к конкретному коллективу;
- диагностику интересов, склонностей, ценностных ориентаций, выявление лидеров, референтных групп, непопулярных детей через наблюдение, игры, анкеты;
- аналитическую работу с детьми: анализ дня, анализ ситуации, мероприятия, анализ смены, результатов;
- поддержку детских инициатив и детского самоуправления через деятельность лидеров, выбранных по инициативе и предложениям членов отряда, представляющих интересы отряда в общих делах Детского оздоровительного лагеря «Сибиряк», при взаимодействии с администрацией организации отдыха детей и их оздоровления. При формировании структуры отрядного самоуправления возможно применение метода чередования творческих поручений;
- проведение сбора отряда: хозяйственный сбор, организационный сбор, утренний информационный сбор отряда и другие;
- проведение огоньков: огонек знакомства, огонек организационного периода, огонек-анализ дня, огонек прощания, тематический огонек, коллективное обсуждение отрядом и педагогами прожитого дня, анализ проведенных акций и складывающихся в отряде взаимоотношений;
- организация коллективно-творческих дел (КТД). КТД как особый тип формы воспитательной работы, как социальная деятельность детской группы направлена на создание нового продукта (творческого продукта), улучшающего окружающую

действительность (основу данной методики составляет коллективная творческая деятельность, предполагающая участие каждого члена коллектива во всех этапах организации деятельности от планирования до анализа).

19. Система индивидуальной работы с ребенком, а также психолого-педагогическое сопровождение детей и подростков в условиях Детского оздоровительного лагеря «Сибиряк», направленное на создание комфортных условий для развития коммуникативной компетенции у воспитанников.

IV. Организационный раздел

20. Особенности воспитательной работы Детского оздоровительного лагеря «Сибиряк» заключаются в реализации программы воспитательной работы с учетом всеобщности и взаимосвязи всех процессов, неотрывного включения детей в воспитывающее пространство, интенсивности коммуникативной нагрузки.

21. Воспитательная работа и образовательная деятельность в ДОЛ «Сибиряк» имеет железнодорожную тематическую направленность. Существенная часть продуктивного времени проходит с дополнением комплекса мероприятий тематическим материалом.

22. Уклад Детского оздоровительного лагеря «Сибиряк» задает расписание деятельности организации и аккумулирует ключевые характеристики, определяющие особенности воспитательного процесса. Уклад организации включает ценности, принципы, нравственную культуру взаимоотношений, традиции воспитания, в основе которых лежат российские базовые ценности, определяет условия и средства воспитания, отражающие самобытность организации. На формирование уклада конкретной организации отдыха детей и их оздоровления влияют региональные особенности: исторические, этнокультурные, социально-экономические, художественно-культурные, а также тип поселения.

23. Уклад ДОЛ ОАО «РЖД» – общественный договор участников лагеря, опирающийся на базовые национальные ценности, содержащий традиции региона и детского лагеря, задающий культуру поведения сообществ, описывающий предметно-эстетическую среду, деятельности и социокультурный контекст. В ДОЛ ОАО «РЖД» на формирование уклада существенно влияют корпоративные ценности компании, традиции железнодорожной династичности, феномен особой «железнодорожной» культуры отношений, а также устойчивые сообщества детей железнодорожников, функционирующие вне ДОЛ ОАО «РЖД» (в том числе – интернет-сообщество «ТиН-клуб Страны железных дорог», сообщество воспитанников детских железных дорог, сообщество воспитанников железнодорожных кванториумов и прочее).

24. Элементами уклада являются:

24.1. Быт Детского оздоровительного лагеря «Сибиряк» является элементом уклада повседневной жизни детей, вожатых, сотрудников организации в течение смены и формирует архитектурно-планировочные особенности организации отдыха детей и их оздоровления (близость к природной среде, благоустроенность, техническая оснащенность, инфраструктура помещений для бытовых, досуговых, образовательных, спортивных и других занятий).

ДОЛ «Сибиряк» для размещения отдыхающих детей предлагает современные одноэтажные благоустроенные корпуса. Дети расселяются в комнаты по 3-4 человека, в каждой комнате имеется все необходимое для комфортной жизни: удобные кровати, тумбочки для личных вещей, шкафы для одежды. В жилых комнатах и помещениях дважды в день проводится влажная уборка. В каждом отряде имеются игровые комнаты для проведения мероприятий, где ребята могут отдохнуть, позаниматься или посмотреть мультфильмы. Благоустроенные корпуса оборудованы душевыми кабинами, комнатами гигиены, санузлами, гладильными и сушильными шкафами.

Медицинское обеспечение. Медицинский пункт располагается в отдельном двухэтажном здании, в котором находятся два изолятора с отдельным входом, процедурный кабинет и кабинет врача – педиатра. В лагере работает штат медицинских работников, имеющий соответствующую квалификацию и сертификацию по педиатрии.

Купание детей проходит в открытом водоеме, огороженном причальными пантонами. На территории имеется крытый спортивный зал. Имеются площадки: волейбольная, баскетбольная и футбольное поле.

24.2. Режим, соблюдение которого связано с обеспечением безопасности, охраной здоровья ребенка, что подкреплено правилами: «закон точности» («ноль-ноль»), «закон территории» и другие. Программы смен ДОЛ ОАО «РЖД» соотнесены с задачей оздоровления и отдыха детей в каникулярный период, продолжительность сна, двигательной активности и прогулок не сокращены из-за насыщенности мероприятиями. В ДОЛ ОАО «РЖД» предусмотрено свободное время на восстановление, а также используется разнообразие и чередование форм деятельности.

Стандартный распорядок дня.

Время	Режимные моменты
8:00	Подъем
8.10-8.25	Утренняя зарядка
8:25-8.50	Уборка постелей, туалет
8:50-9:00	Линейка
9:00-9:30	Завтрак
9:30-10:00	Мероприятия на воздухе (трудовая деятельность, прогулки, игры)
10:00-13:00	Досуговое время (занятия в кружках, секциях, спортивно-оздоровительные мероприятия по графику, отрядные мероприятия)
При благоприятной погоде с 11:00 обязательно проводится купание детей	
13:00-14:00	Обед
14:00-16:00	Послеобеденный отдых
16:00-16:20	Уборка постелей, туалет
16:30-17:00	Полдник
17:00-19:00	Досуговое время (занятия в кружках, секциях, спортивно-оздоровительные мероприятия по графику, отрядные мероприятия)
При благоприятной погоде с 17:00 обязательно проводится купание детей	
19:00-19:30	Свободное время, пребывание на воздухе
19:30-20:00	Ужин
20:15-21:15	Вечернее мероприятие
21:15-21:30	Второй ужин
22:15-22:30	«Вечерняя свечка», приготовление ко сну
23:00	отбой

В ДОЛ «Сибиряк» проводятся мероприятия по обеспечению безопасности:

- пожарная безопасность (в каждом спальном корпусе есть планы эвакуации с которыми необходимо ознакомиться, на территории лагеря запрещается разводить огонь, все помещения обеспечены необходимыми средствами пожаротушения, разработана инструкция, определяющая действия персонала по обеспечению безопасности и быстрой эвакуации детей в случае пожара, все корпуса оснащены датчиками задымления и пожарной сигнализации, перед началом каждой смены директора лагеря обязан изучить со всем персоналом правила пожарной безопасности, принять по ним зачеты и получить

роспись каждого в специальном журнале).

- антитеррористическая безопасность (На территории и в зданиях лагеря не допускается нахождение и проживание посторонних лиц, при обнаружении посторонних предметов срочно сообщать в спецслужбы и эвакуировать детей).

- охрана труда. К работе в оздоровительном лагере допускаются лица обоего пола, достигшие 18 лет, имеющие медицинскую книжку установленного образца и прошедшие специальное медицинское обследование. Каждый работник лагеря должен исключить возможность оставления детьми территории лагеря без ответственных лиц. Родителям запрещается забирать детей без разрешения директора или заместителя директора лагеря. В целях поддержания порядка и трудового воспитания разрешается привлекать детей к уборке и благоустройству территории, другой работе под наблюдением воспитателя и проведением инструктажа. При дежурстве в столовой дети не допускаются в производственные помещения пищеблока. Не разрешается привлекать детей к работам, связанным с большой физической нагрузкой, опасностью для жизни, опасным в эпидемиологическом отношении, уборке мест общего пользования. Директор, заместитель, вожатые, воспитатели, инструкторы по физкультуре, медицинские работники несут персональную ответственность за жизнь и здоровье вверенных им детей. Каждый работник лагеря обязан в случае угрозы состоянию здоровья и жизни детей принять все меры для устранения опасности. Принятые работники, прежде чем приступить к работе, обязаны пройти вводный, первичный инструктаж по охране труда на рабочем месте, с регистрацией в журналах вводного и инструктажа на рабочем месте.

- Травматизм. Директор оздоровительного лагеря при несчастном случае должен: организовать первую помощь пострадавшему и направить его в медицинский пункт, сообщить о происшедшем случае с детьми родителям (опекунам, попечителям), с работником – родственникам, сохранить до расследования обстановку на месте, где произошел несчастный случай, такой, какой она была в момент происшествия (если это не угрожает жизни и здоровью окружающих), при угрозе – составить схему, сделать фотосъемки, видеосъемки и т.д. в присутствии очевидца (-ев), в установленные сроки издать приказ, определить состав комиссии по расследованию несчастного случая и приступить к расследованию (комиссией расследуется любой несчастный случай, выведший здоровье ребенка или работника на один день и более).

24.3. Корпоративная культура ОАО «РЖД», культура и традиции Детского оздоровительного лагеря «Сибиряк» являются элементом уклада и состоят из: миссии, сформированных ценностей, правил и норм поведения, трудового этикета и стиля взаимоотношений с детьми и их родителем (родителями) или законным представителем (законными представителями), внешнего вида сотрудников и детей.

На торжественных мероприятиях сотрудники придерживаются корпоративных цветов в одежде.

24.4. Символическое пространство Детского оздоровительного лагеря «Сибиряк» включает в себя традиции, правила, легенды, кричалки, гимн, песенно-музыкальную культуру, ритуалы и др. Каждый элемент символического пространства Детского оздоровительного лагеря «Сибиряк» имеет условный (символический) смысл и эмоциональную окраску, тесно связанную по своей сути и смыслу с целями, задачами, базовыми ценностями и принципами жизнедеятельности организации и государственной политикой в области воспитания, используемыми в практической деятельности. Также к символическому пространству относятся информационные стенды для детей и сотрудников, отрядные уголки, дизайн воспитывающей среды, малые архитектурные формы, которые дополняют и усиливают воспитательный эффект посредством интеграции в символическое пространство и игровую модель.

Ключевым ритуалом в ДОЛ ОАО «РЖД» является торжественная церемония подъема (спуска) Государственного флага Российской Федерации в день открытия

(закрытия) смены и в дни государственных праздников Российской Федерации, а также ежедневные церемонии подъема (спуска) Государственного флага Российской Федерации.

Дни единых действий, которые обязательно включаются в календарный план воспитательной работы и проводятся по единым федеральным методическим рекомендациям и материалам:

- 1 июня – День защиты детей;
- 6 июня – День русского языка;
- 12 июня – День России;
- 22 июня – День памяти и скорби;
- 24 июня – День молодежи;
- 8 июля – День семьи, любви и верности;
- 14 августа – День физкультурника;
- 22 августа – День Государственного флага Российской Федерации;
- 27 августа – День российского кино.

Каждый День единых действий дополнительно сопровождается синхронизирующей конкурсной программой, реализуемой по одинаковым условиям во всех ДОЛ ОАО «РЖД».

Ритуалы Детского оздоровительного лагеря Сибиряк»:

- торжественные (по поводу символических событий из жизни организации отдыха детей и их оздоровления, общественной жизни): торжественные линейки открытия и закрытия смены, ритуалы, связанные с атрибутами организации (вынос и поднятие флага РФ и ДОЛ «Сибиряк», вынос флага отряда, посвящение в жители республики Шучкандия (повязывание галстука), смотр, парад.

- ритуалы повседневной жизни, которые насыщают деятельность организации эмоционально-игровой атмосферой. Они регулируют самые повторяющиеся (традиционные) действия, необходимые для стабильного функционирования организации: передача дежурства, начало или завершение дела, дня, рабочая линейка, либо могут представлять эмоциональный (романтический) фон повседневной жизни организации: «тайный знак» – ритуал приветствия для участников смены или игровой ситуации; передача «наказа» (обращения) от смены к смене (капсула летнего сезона) и другое.

25. Реализация Программы в Детском оздоровительном лагере «Сибиряк» включает в себя:

25.1. Подготовительный этап включает в себя со стороны управленческого звена Детского оздоровительного лагеря «Сибиряк» подбор и обучение педагогического состава с практическими блоками освоения реализации содержания Программы, Программы «Страна железных дорог», установочное педагогическое совещание с включением всего кадрового состава, подготовку методических материалов, включая примеры сценариев для проведения работы на отрядном уровне, планирование деятельности, информационную работу с родителем (родителями) или законным представителем (законными представителями).

25.2. Организационный период смены в Детском оздоровительном лагере «Сибиряк» связан с реализацией основных задач: адаптация детей к новым условиям, знакомство с режимом, правилами, укладом организации отдыха детей и их оздоровления, формирование временного детского коллектива. Содержание событий организационного периода представлено в инвариантных (обязательных) общелагерных и отрядных формах воспитательной работы в календарном плане воспитательной работы Детского оздоровительного лагеря Сибиряк».

25.3. Основной период смены направлен на максимальное развитие личностного потенциала каждого ребенка посредством коллективной деятельности как на уровне отряда, так и в иных объединениях. Содержание событий основного периода представлено в инвариантных (обязательных) общелагерных и отрядных формах воспитательной работы в календарном плане воспитательной работы Детского оздоровительного лагеря Сибиряк».

25.4. Итоговый период смены является ключевым этапом для подведения итогов совместной деятельности, фиксации, принятия участниками смены позитивного опыта и формирования индивидуальных маршрутов дальнейшего развития потенциала детей. Содержание событий итогового периода представлено в инвариантных (обязательных) общелагерных и отрядных формах воспитательной работы в календарном плане Детского оздоровительного лагеря Сибиряк».

25.5. Этап последействия включает в себя подведение итогов реализации программы воспитательной работы Детского оздоровительного лагеря Сибиряк», определение наиболее и наименее эффективных форм деятельности, сопровождение детей и поддержка в реализации идей и личностного потенциала по возвращении в постоянный детский коллектив посредством обратной связи или характеристик, направленных или переданных в образовательную организацию.

25.5.1. На уровне ОАО «РЖД» проводятся итоговые мероприятия по оценке эффективности воспитательной работы в ДОЛ ОАО «РЖД», подведению итогов летней оздоровительной кампании, а также подводятся итоги конкурса лагерей ОАО «РЖД».

В целях реализации системы мониторинга и повышения качества развития ребенка (участника Программы) разработан диагностический инструментарий, включающий методические рекомендации, критерии оценки качества и инструментарий оперативного внутреннего и внешнего контроля работы: пакет документов для организации мониторинга качества и эффективности; пакет регламентов для обеспечения взаимодействия всех заинтересованных лиц и структур; пакет чек-листов и контрольных форм.

Для оценки качества и результативности реализации программ «Железное здоровье» и «Железнодорожная игротека» разработана система диагностических процедур для каждой категории участников – детей, родителей (законных представителей), педагогов ДОЛ ОАО «РЖД».

Для детей (участников Программы) в ходе решения поставленной задачи подготовлено 3 диагностических процедуры – входной опросник по направлениям программы воспитания (инвариантная часть для детей лагеря старше 10 лет, независимо от участия в образовательных программах «Железнодорожная игротека», «Железнодорожное здоровье» или «Кольца Защиты» проводится в первые 2 дня смены), итоговый тест знаний по окончании программы (не позднее, чем за три дня до окончания смены), опросник «Я и лагерь» (проводится в последние три дня смены). Итоговое тестирование по содержательному компоненту Программы представлено в трех вариантах в соответствии с возрастными группами участников – младшая, средняя, старшая. Исследование результативности программы предусмотрено в двух форматах – онлайн и офлайн. Форматы проведения диагностических процедур являются равнозначными.

Родители (законные представители) участников Программы принимают участие в исследовании при помощи входного «Опросника для родителя» и «Опросника для родителя по итогам смены». Данные опросники реализованы исключительно в онлайн-формате. Цель исследования – изучение уровня включенности родителя (законного представителя) в Программу, готовности к взаимодействию с педагогическим коллективом ДОЛ, уровня удовлетворенности оказанными услугами по организации отдыха и оздоровления ребенка.

Педагоги, участвующие в реализации программы, принимают участие в исследовании посредством входного и итогового «Опросника для педагогов». Организационным условием для сохранения качественных результатов исследования является возможность участия в данной процедуре каждым педагогом не более одного раза по завершении смены. Целью диагностической процедуры для педагогов определено изучение уровня включенности педагога в реализацию Программы, получение профессиональной оценки со стороны педагогов, непосредственно реализующих Программу, ее компоненты, а также изучение субъективного мнения о потенциальных

возможностях и рисках развития Программы и готовности принимать участие в ее реализации в будущем.

С целью реализации диагностических процедур с использованием глобальной сети Интернет модернизирована платформа «Центр мониторинга и тестирования», которая представляет собой информационный сетевой ресурс (<https://test.szd.online>), обеспечивающий сбор данных от участников диагностических процедур; фиксацию даты и времени участия в процедурах конкретного участника Программы, родителя, педагога; формирование банка данных полученных результатов в формате электронной таблицы; унификацию ответов респондентов на часть вопросов; частичную автоматизированную обработку данных (в диагностических процедурах входного и итогового тестирования по содержательному компоненту Программы).

25.6. Анализ воспитательной работы Детского оздоровительного лагеря «Сибиряк» осуществляется в соответствии с целевыми ориентирами результатов воспитания, личностными результатами воспитанников.

Основным методом анализа воспитательной работы в Детском оздоровительном лагере «Сибиряк» является самоанализ с целью выявления основных проблем и последующего их решения с привлечением экспертов программы «Страна железных дорог», ОАО «РЖД», РОСПРОФЖЕЛ, а также с привлечением внешних экспертов.

Критерии оценки качества реализации программы:

- Оздоровительный эффект, сдвиг и изменения в антропологических характеристиках;
- Знания которые успели передать;
- Позитивные убеждения и сформированные навыки;
- Эмоциональный отклик ребенка.

Планирование анализа воспитательной работы включено в календарный план воспитательной работы Детского оздоровительного лагеря «Сибиряк».

Анализ проводится совместно с вожатско-педагогическим составом, с заместителем директора по воспитательной работе (старшим воспитателем, педагогом-психологом, педагогом-организатором, социальным педагогом (при наличии) с последующим обсуждением результатов на методическом совете Детского оздоровительного лагеря «Сибиряк».

Критерии эффективности	Показатели	Способы отслеживания результатов
Оздоровительный эффект, сдвиг и изменения в антропологических характеристиках	Выраженный оздоровительный эффект (масса, рост)	Медицинский осмотр для оценки эффективности оздоровления
Знания которые успели передать	- уровень усвоения знаний - процент детей, усвоивших ключевые темы, рост знаний (сравнение входного и выходного тестирования) - результаты тестов и викторин (средний балл, количество правильных ответов) - активность и вовлеченность (процент детей, участвующих в образовательной активности, количество часов занятий)	- Тестирование (игровые викторины, входной и выходной тест) - практические задания (защита проектов, квесты с проверкой знаний) - наблюдение и фиксация (чек-листы педагогов) - обратная связь от детей (анкеты, рисунки)

Позитивные убеждения и сформированные навыки	- процент детей, демонстрирующих: уважение к профессии железнодорожника, осознание важности семейных династий, готовность следовать правилам безопасности - изменение в ответах до и после смены - динамика роста навыков (входной/выходной тест)	- анкетирование - метод неоконченных предложений - социометрия - чек-лист водителя - деловые/ролевые игры
Эмоциональный отклик ребенка	шкальные оценки (индекс счастья, готовность вернуться, оценка активностей), процентные соотношения (доля детей показавших позитивные эмоции), индекс вовлеченности (процент детей, которые посещали кружки и выступали на концертах)	- Опросы (цифровые анкеты, голосование в реальном времени) - визуальные методы (градусник настроения, фотофиксация эмоций, карты - наблюдение и фиксация (наблюдения водителей, дневники детей)

Итогом результативности воспитательной работы (самоанализа) является аналитическая справка, являющаяся основанием для корректировки программы воспитания на следующий год.

26. Партнерское взаимодействие с общественными и молодежными организациями в условиях ДОЛ ОАО «РЖД» способствует успешной реализации Программы, включающей в себя совместную деятельность с различными образовательными организациями, организациями культуры, спорта, общественными и молодежными объединениями, иными юридическими лицами, разделяющими в своей деятельности цель и задачи воспитания, ценности и традиции уклада организации.

В работе Детского оздоровительного лагеря «Сибиряк» осуществляется партнерское взаимодействие с такими организациями:

- Движение Первых;
- Улан-Удэнский центр культуры дирекции социальной сферы Восточно-Сибирской железной дороги
- ГАУК РБ Республиканская детско-юношеская библиотека
- Главное управление МЧС России по Республике Бурятия
- Управление ГАИ МВД России по Республике Бурятия
- Телекомпания Ариг Ус/ ГТРК Бурятия
- Центр военно-спортивной подготовки и патриотического воспитания молодежи

Воин

- РФСОО Федерация Водного Поло Республики Бурятия»

Привлечение воспитательного потенциала партнерского взаимодействия предусматривает (указываются конкретные позиции, имеющиеся в организации отдыха детей и их оздоровления, или запланированные):

- участие представителей организаций-партнеров, в том числе в соответствии с договорами о сотрудничестве, в проведении отдельных мероприятий в рамках данной Программы и календарного плана воспитательной работы (выставки, встречи, тематические дни, дни открытых дверей, государственные, региональные, тематические праздники, торжественные мероприятия и другие);

- социальные проекты, совместно разрабатываемые и реализуемые детьми, педагогами с организациями-партнерами благотворительного, экологического, патриотического, трудового и иных направлений деятельности, ориентированные на

воспитание детей, преобразование окружающего социума и позитивное воздействие на социальное окружение.

Партнерское взаимодействие создает многоуровневую систему поддержки во всех ДОЛ ОАО «РЖД» и способствует более эффективной реализации Программы воспитательной работы Детского оздоровительного лагеря «Сибиряк», развитию социальных навыков у детей.

27. Реализация воспитательного потенциала взаимодействия с родительским сообществом – родителями (законными представителями) детей реализована прежде всего через организацию единого родительского собрания ОАО «РЖД».

Ежегодно перед началом летней оздоровительной кампании родительское собрание проводит Начальник Департамента социального развития (ЦСР) при участии руководителей РОСПРОФЖЕЛ, а также руководителей филиалов и компаний ОАО «РЖД», приглашенных экспертов федерального уровня.

Также родительские собрания проводятся на уровне Департаментов социального развития филиалов (дорог) с участием педагогических коллективов ДОЛ ОАО «РЖД», на которых обсуждаются конкретные вопросы реализации летней кампании на местах.

На уровне Детского оздоровительного лагеря «Сибиряк» реализация воспитательного потенциала взаимодействия с родительским сообществом – родителями (законными представителями) детей предусматривает следующие форматы:

информирование родителя (родителей) или законного представителя (законных представителей) до начала заезда ребенка в Детский оздоровительный лагерь «Сибиряк» об особенностях воспитательной работы, внутреннего распорядка и режима, необходимых вещах, которые понадобятся ребенку, с помощью информации на сайте организации, в социальных сетях и мессенджерах;

проведение тематических собраний (в офлайн-режиме, в режиме видеоконференции), на которых родитель (родители) или законный представитель (законные представители) могут получать советы по вопросам воспитания, в том числе консультации педагогов, специалистов психолого-педагогической службы Детского оздоровительного лагеря «Сибиряк»

родительские дни и события, в которые родитель (родители) или законный представитель (законные представители) могут посещать Детский оздоровительный лагерь «Сибиряк» в соответствии с распорядком дня и локальными документами данной организации, нормами санитарно-эпидемиологического законодательства, планами и содержанием программной деятельности, утвержденными в Детском оздоровительном лагере «Сибиряк»

размещение информационных стендов в местах, отведенных для общения детей и родителя (родителей) или законного представителя (законных представителей), как правило около входной группы (ворот и контрольно-пропускного пункта) с информацией федерального, регионального и общелагерного уровня, полезной для родителей или законных представителей;

родительские форумы на интернет-сайте «Страна железных дорог», а также в социальных сетях Детского оздоровительного лагеря «Сибиряк» с участием педагогов и вожатых, на которых обсуждаются интересующие родителей (законных представителей) вопросы, согласуется совместная деятельность.

28. Кадровое обеспечение реализации Программы.

Кадровое обеспечение деятельности Детского оздоровительного лагеря «Сибиряк», направлено на достижение высоких стандартов качества и эффективности в области воспитательной работы с детьми: систему отбора, форму трудоустройства, количество необходимого педагогического персонала и вожатых; распределение функционала, связанного с планированием, организацией, обеспечением и реализацией воспитательной деятельности с указанием должностей в соответствии со штатным расписанием организации, расстановку кадров; вопросы повышения квалификации педагогических

работников в области воспитания и образования; систему подготовки вожатых для работы в Детском оздоровительном лагере «Сибиряк» систему мотивации и поддержки педагогических работников и вожатых; систему методического обеспечения деятельности вожатско-педагогического состава; систему наставничества и преемственности в трудовом коллективе.

К ключевым преимуществам Детского оздоровительного лагеря «Сибиряк» относятся:

- Молодой и профессиональный кадровый состав. Сотрудники знают специфику работы в детском лагере и умеют находить подход к детям.

- Опытные работники. Многие вожатые и педагоги работают в лагере не первый год, что обеспечивает стабильность и высокое качество программ.

- Творческие и активные специалисты. Команда состоит из талантливых людей, которые профессионально реализуются в Улан-Удэ (педагоги, артисты, спортсмены, организаторы мероприятий).

- Преемственность традиций и инновации. Сочетание проверенных методик и свежих идей делает отдых детей интересным и безопасным.

29. На основе программы формируется программа, календарный план (план-сетка) с учетом регионального компонента, мероприятий Единого плана культурно-массовых мероприятий ОАО «РЖД» и РОСПРОФЖЕЛ, плана мероприятий программы «Страна железных дорог и соответствующих срокам проведения смены памятных дат, отражая длительность и тематику смены, игровую модель, интегрируя инвариантные и вариативные модули.

Для подготовки кадрового состава специалистами, ответственными за реализацию содержания программы, создается методический комплекс, включающий типовые сценарии ключевых событий, памятки и инструкции, дидактические материалы, диагностические материалы.

30. В Детском оздоровительном лагере «Сибиряк» для реализации программы воспитательной работы используется следующее материально-техническое обеспечение:

- флагшток (в том числе переносной), Государственный флаг Российской Федерации, флаг субъекта Российской Федерации, флаг организации отдыха детей и их оздоровления; флаг отряда -14 штук;

- музыкальное оборудование и необходимые для качественного музыкального оформления фонограммы, записи;

- оборудованные локации для общелагерных и отрядных событий, отрядные места, отрядные уголки (стенды);

- спортивные площадки и спортивный инвентарь;

- канцелярские принадлежности в необходимом количестве для качественного оформления программных событий.

УТВЕРЖДАЮ
Начальник ДОЛ «Сибиряк» ДСС ВСЖД-
филиала ОАО «РЖД»

Сенатаева И.А.

« ____ » _____ 2026 г.

М.П.

Календарный план воспитательной работы^{1*}

детского оздоровительного лагеря «Сибиряк» Дирекции социальной сферы Восточно-сибирской железной дороги – филиала ОАО «РЖД»

Условные обозначения

- Блоки содержания:
«Мир» – М; «Россия» – Р, «Человек» – Ч.
- Модули
Инвариантные: «Спортивно-оздоровительная работа» – СО; «Культура России» – К; «Психолого-педагогическое сопровождение» – ПП; «Детское самоуправление» – ДС; «Инклюзивное пространство» – ИП; «Профорентация» – П; «Коллективная социально значимая деятельность в Движении Первых» – ДП; Программа «Страна железных дорог» – СЖД.
Вариативные: «Экскурсии и походы» – ЭП; «Кружки и секции» – КС; «Цифровая и медиасреда» – ЦС; «Проектная деятельность» – ПД; «Детская дипломатия и международные отношения» – ДД.
- Уровень:
Общелагерный – ОЛ, отрядный – ОТ.

1 СЕЗОН «Многоликая Россия»

младшая возрастная группа	Блок (М / Р / Ч)	Модуль (Инв: СО / К / ПП / ДС / П / ДП / СЖД Вар: ЭП / КС / ЦС / ПД / ДД)	Уровень (ОЛ / ОТ)	средняя возрастная группа	Блок (М / Р / Ч)	Модуль (Инв: СО / К / ПП / ДС / П / ДП / СЖД Вар: ЭП / КС / ЦС / ПД / ДД)	Уровень (ОЛ / ОТ)	старшая возрастная группа	Блок (М / Р / Ч)	Модуль (Инв: СО / К / ПП / ДС / П / ДП / СЖД Вар: ЭП / КС / ЦС / ПД / ДД)	Уровень (ОЛ / ОТ)
Организационный период смены											

дата	16.06.2025											
утро	Заезд	Ч		ОЛ	Заезд	Ч		ОЛ	Заезд	Ч		ОЛ
день	Инструктаж	Ч		ОТ	Инструктаж	Ч		ОТ	Инструктаж	Ч		ОТ
	Игры на знакомство	Ч	ПП	ОЛ	Игры на знакомство	Ч	ПП	ОЛ	Игры на знакомство	Ч	ПП	ОЛ
вечер	Вечернее мероприятие «Добро пожаловать в нашу крепость»	Ч	ПП	ОТ	Вечернее мероприятие «Добро пожаловать в нашу крепость»	Ч	ПП	ОТ	Вечернее мероприятие «Добро пожаловать в нашу крепость»	Ч	ПП	ОТ
дата	17.06.2025											
утро	Операция УЮТ	Ч	ПП	ОТ	Операция УЮТ	Ч	ПП	ОТ	Операция УЮТ	Ч	ПП	ОТ
	Запись в кружки дома детского творчества	Ч	КС	ОЛ	Запись в кружки дома детского творчества	Ч	КС	ОЛ	Запись в кружки дома детского творчества	Ч	КС	ОЛ
день	Игра по станциям на командообразование «Все по вагонам»	Ч		ОЛ	Игра по станциям на командообразование «Все по вагонам»	Ч		ОЛ	Игра по станциям на командообразование «Все по вагонам»	Ч		ОЛ
вечер	Дискотека	Ч		ОЛ	Дискотека	Ч		ОЛ	Дискотека	Ч		ОЛ
дата	18.06.2025											
утро	Линейка открытия смены	М	КР	ОЛ	Линейка открытия смены	М	КР	ОЛ	Линейка открытия смены	М	КР	ОЛ
день	Концерт ДК	Ч	КР	ОЛ	Концерт ДК	Ч	КР	ОЛ	Концерт ДК	Ч	КР	ОЛ
вечер	Отрядные огоньки «У костра»	Ч	КР	ОЛ	Отрядные огоньки «У костра»	Ч	КР	ОЛ	Отрядные огоньки «У костра»	Ч	КР	ОЛ
Основной период смены												
дата	19.06.2025											
утро	Открытие Спартакиады	Ч	ПП	ОЛ	Открытие Спартакиады	Ч	ПП	ОЛ	Открытие Спартакиады	Ч	ПП	ОЛ
	Веселые старты	Ч		ОТ	Веселые старты	Ч		ОТ	Веселые старты	Ч		ОТ
день	Подготовка к защите отрядных уголков	Ч	СО	ОЛ	Подготовка к защите отрядных уголков	Ч	СО	ОЛ	Подготовка к защите отрядных уголков	Ч	СО	ОЛ
вечер	Парад талантов «Лучше всех»	Ч	КР	ОЛ	Парад талантов «Лучше всех»	Ч	КР	ОЛ	Парад талантов «Лучше всех»	Ч	КР	ОЛ
	Дискотека	Ч		ОЛ	Дискотека	Ч		ОЛ	Дискотека	Ч		ОЛ
дата	20.06.2025											
утро	Занятия в кружках и по программе «Страна Железных Дорог»	Ч	КС/СЖД	ОЛ	Спортивные соревнования по отдельному плану	Ч	СО	ОЛ	Занятия в кружках и по программе «Страна Железных Дорог»	Ч	КС/СЖД	ОЛ
день	Спортивные соревнования по отдельному плану	Ч	СО	ОЛ	Занятия в кружках и по программе «Страна Железных Дорог»	Ч	КС/СЖД	ОЛ	Подготовка к защите отрядных уголков	Ч		ОЛ
вечер	Щит хранителей –защита отрядных уголков старшие	Ч		ОЛ	Щит хранителей –защита отрядных уголков старшие и	Ч		ОЛ	Подготовка к защите отрядных уголков	Ч	СО	ОЛ

	и средние отряды				средние отряды							
	Дискотека	Ч		ОЛ	Дискотека	Ч		ОЛ	Дискотека	Ч		ОЛ
дата	21.06.2025											
утро	Спортивные соревнования по отдельному плану	Ч	СО	ОЛ	Занятия в кружках и по программе «Страна Железных Дорог»	Ч	КС/СЖД	ОЛ	Интеллектуальная игра «КВИЗ»	Ч	КР	ОЛ
	Виртуальная экскурсия в музей Победы	М		ОТ								
день	Занятия в кружках и по программе «Страна Железных Дорог»	Ч	КС/СЖД	ОЛ	Щит хранителей – защита отрядных уголков младшие и средние отряды	Ч	КР	ОЛ	Занятия в кружках и по программе «Страна Железных Дорог»	Ч	КС/СЖД	ОЛ
вечер	Отрядные дела по плану	Ч	КР	ОЛ	Спортивные соревнования по отдельному плану	Ч М	СО ПД	ОЛ ОТ	Щит хранителей – защита отрядных уголков младшие и средние отряды	Ч М	СО ПД	ОЛ ОТ
	Дискотека	Ч		ОЛ	Дискотека	Ч		ОЛ	Дискотека	Ч		ОЛ
дата	22.06.2025											
утро	«Линейка памяти»	М	КР	ОЛ	«Линейка памяти»	М	КР	ОЛ	«Линейка памяти»	М	КР	ОЛ
					Виртуальная экскурсия в музей Победы	М		ОЛ	Виртуальная экскурсия в музей Победы	М		ОЛ
день	Урок мудрости	Р	КР	ОЛ	Урок мудрости	Р	КР	ОЛ	Урок мудрости	Р	КР	ОЛ
вечер	Дебаты по улицам	Р	КР	ОЛ	Дебаты по улицам	Р	КР	ОЛ	Дебаты по улицам	Р	КР	ОЛ
	Отрядные огоньки «О Войне мы говорим шепотом»	М	КР	ОЛ	Отрядные огоньки «О Войне мы говорим шепотом»	М	КР	ОЛ	Отрядные огоньки «О Войне мы говорим шепотом»	М	КР	ОЛ
		М	КР	ОТ		М	КР	ОТ		М	КР	ОТ
дата	23.06.2025											
утро	Занятия в кружках и по программе «Страна Железных Дорог»	Ч	КС/СЖД	ОЛ	Спортивные соревнования по отдельному плану	Ч	СО	ОЛ	Занятия в кружках и по программе «Страна Железных Дорог»	Ч	КС/СЖД	ОЛ
день	День ПЕРВЫХ	Р	ДП	ОЛ	Занятия в кружках и по программе «Страна Железных Дорог»	Ч	КС/СЖД	ОЛ	Спортивные соревнования по отдельному плану	Ч	СО	ОЛ
вечер	Большие дебаты, ДЕНЬ ГОЛОСОВАНИЯ	Ч	СО	ОЛ	Большие дебаты, ДЕНЬ ГОЛОСОВАНИЯ	Р	ДП	ОЛ	Большие дебаты, ДЕНЬ ГОЛОСОВАНИЯ	Р	ДП	ОЛ
дата	24.06.2025											

Утро	Линейка, инаугурация мэра	Ч	КС/СЖД	ОЛ	Линейка, инаугурация мэра	Ч	СО	ОЛ	Линейка, инаугурация мэра	Ч	КС/СЖД	ОЛ
День	Спортивные соревнования по отдельному плану	Р	КР	ОЛ	Занятия в кружках и по программе «Страна Железных Дорог»	Ч	КС/СЖД	ОЛ	Спортивные соревнования по отдельному плану	Ч	СО	ОЛ
	Занятия в кружках и по программе «Страна Железных Дорог»				Интеллектуальная игра «Платформа №7. Наследники ЖД славы»	Ч	СЖД	ОЛ	Интеллектуальная игра «Платформа №7. Наследники ЖД славы»	Ч	СЖД	ОЛ
Вечер	Молодежный фестиваль «Танцы народов»	Ч	СО	ОЛ	Молодежный фестиваль «Танцы народов»	Р	КР	ОЛ	Молодежный фестиваль «Танцы народов»	Р	КР	ОЛ
Дата	25.06.2025											
Утро	Занятия в кружках и по программе «Страна Железных Дорог»	Ч	КС/СЖД	ОЛ	Спортивные соревнования по отдельному плану	Ч	СО	ОЛ	Занятия в кружках и по программе «Страна Железных Дорог»	Ч	КС/СЖД	ОЛ
	День русского языка «Тотальный диктант»				День русского языка «Тотальный диктант»	Р	КР	ОЛ	День русского языка «Тотальный диктант»	Р	КР	ОЛ
День	Фестиваль читаем Пушкина	Р	КР	ОЛ	Занятия в кружках и по программе «Страна Железных Дорог»	Ч	КС/СЖД	ОЛ	Спортивные соревнования по отдельному плану	Ч	СО	ОЛ
Вечер	Исторический квест «Шифр Хранителей»	Ч	СО	ОЛ	Исторический квест «Шифр Хранителей»	Р		ОЛ	Исторический квест «Шифр Хранителей»	Р		ОЛ
Дата	26.06.2025											
Утро	Занятия в кружках и по программе «Страна Железных Дорог»	Ч	КС/СЖД	ОЛ	Спортивные соревнования по отдельному плану	Ч	СО	ОЛ	Занятия в кружках и по программе «Страна Железных Дорог»	Ч	КС/СЖД	ОЛ
День	Спортивный фестиваль «Чемпионом может стать каждый!»	Ч	КР	ОЛ	Занятия в кружках и по программе «Страна Железных Дорог»	Ч	КС/СЖД	ОЛ	Спортивный фестиваль «Чемпионом может стать каждый!»	Ч	СО	ОЛ
Вечер	Хоровой ринг «Голос России»	Ч	СО	ОЛ	Хоровой ринг «Голос России»	Ч	КР	ОЛ	Хоровой ринг «Голос России»	Ч	КР	ОЛ
Дата	27.06.2025											
Утро	Вызов жд игра	Ч	КС/СЖД	ОЛ	Вызов жд игра	Ч	СО	ОЛ	Занятия в кружках и по программе «Страна Железных Дорог»	Ч	КС/СЖД	ОЛ
День	Спортивные соревнования по отдельному плану	Ч	СО	ОЛ	Занятия в кружках и по программе «Страна Железных Дорог»	Ч	КС/СЖД	ОЛ	Спортивные соревнования по отдельному плану	Ч	СО	ОЛ
Вечер	Фотоохота+ двойная игра	Р		ОЛ	Фотоохота+ двойная игра	Р		ОЛ	Фотоохота+ двойная игра	Р		ОЛ
Дата	28.06.2025											
Утро	День встречи с родителями «Веселая поляна»	Ч	КР	ОЛ	День встречи с родителями «Веселая поляна»	Ч	КР	ОЛ	День встречи с родителями «Веселая поляна»	Ч	КР	ОЛ
День	Занятия в кружках и по программе «Страна Железных Дорог»	Ч	КС/СЖД	ОЛ	Занятия в кружках и по программе «Страна Железных Дорог»	Ч	КС/СЖД	ОЛ	Спортивные соревнования по отдельному плану	Ч	СО	ОЛ

Вечер	Конкурс для девочек «Берегини России»	Ч	КС/СЖД	ОЛ	Конкурс для девочек «Берегини России»	Ч	СО	ОЛ	Конкурс для девочек «Берегини России»	Ч	КС/СЖД	ОЛ
Дата	29.06.2025											
Утро	Занятия в кружках и по программе «Страна Железных Дорог»	Ч	КС/СЖД	ОЛ	Спортивные соревнования по отдельному плану	Ч	СО	ОЛ	Занятия в кружках и по программе «Страна Железных Дорог»	Ч	КС/СЖД	ОЛ
День	Праздник «Битва за волну» - День Нептуна	Ч	КР	ОЛ	Праздник «Битва за волну» - День Нептуна	Ч	КС/СЖД	ОЛ	Праздник «Битва за волну» - День Нептуна	Ч	СО	ОЛ
Вечер	Интеллектуальная игра «Платформа №7»	Ч	СО	ОЛ	Интеллектуальная игра «Платформа №7»	Ч	КР	ОЛ	Интеллектуальная игра «Платформа №7»	Ч	КР	ОЛ
Дата	30.06.2025											
	Тайная миссия «Перевертыш»	Ч	СО	ОЛ	Тайная миссия «Перевертыш»	Ч	СО	ОЛ	Тайная миссия «Перевертыш»	Ч	СО	ОЛ
Утро	Занятия в кружках и по программе «Страна Железных Дорог»	Ч	КС/СЖД	ОЛ	Спортивные соревнования по отдельному плану	Ч	СО	ОЛ	Занятия в кружках и по программе «Страна Железных Дорог»	Ч	КС/СЖД	ОЛ
День	Спортивные соревнования по отдельному плану	Ч Ч	СО КР	ОЛ ОЛ	Занятия в кружках и по программе «Страна Железных Дорог»	Ч Ч	КС/СЖД КР	ОЛ ОЛ	Спортивные соревнования по отдельному плану	Ч Ч	СО КР	ОЛ ОЛ
Вечер	Юмористический штурм	Ч	КР	ОЛ	Юмористический штурм	Ч	КР	ОЛ	Юмористический штурм	Ч	КР	ОЛ
Дата	01.07.2025											
Утро	Занятия в кружках и по программе «Страна Железных Дорог»	Ч	КС/СЖД	ОЛ	Спортивные соревнования по отдельному плану	Ч	СО	ОЛ	Игра Железнодорожный «Вызов»	Ч	КС/СЖД	ОЛ
День	Спортивные соревнования по отдельному плану	Ч	СО	ОЛ	Занятия в кружках и по программе «Страна Железных Дорог»	Ч	КС/СЖД	ОЛ	Спортивные соревнования по отдельному плану	Ч	СО	ОЛ
Вечер	Конкурс для мальчиков «Богатыри земли русской»	Ч	КР	ОЛ	Конкурс для мальчиков «Богатыри земли русской»	Ч	КР	ОЛ	Конкурс для мальчиков «Богатыри земли русской»	Ч	КР	ОЛ
Дата	02.07.2025 Тематический день «Мы дети РЖД»											
Утро	Занятия в кружках и по программе «Страна Железных Дорог»	Ч	КС/СЖД	ОЛ	Спортивные соревнования по отдельному плану	Ч	СО	ОЛ	Спортивные соревнования по отдельному плану	Ч	КР	ОЛ
День	Междудлагерный турнир «Рекорд батл»	Ч	КР	ОЛ	Междудлагерный турнир «Рекорд батл»	Ч	КС/СЖД	ОЛ	Междудлагерный турнир «Рекорд батл»	Ч	СО	ОЛ
Вечер	с	Ч	СО	ОЛ	Театрализованная программа-концерт «Станция «Сказка»	Ч	КР	ОЛ	Театрализованная программа «Станция «Сказка»	Ч	КС/СЖД	ОЛ
дата	03.07.2025											
утро	Занятия в кружках и по программе «Страна Железных Дорог»	Ч	КС/СЖД	ОЛ	Спортивные соревнования по отдельному плану	Ч	СО	ОЛ	Занятия в кружках и по программе «Страна Железных Дорог»	Ч	КС/СЖД	ОЛ
день	Код успеха – день бизнесмена	Ч	КР	ОЛ	Код успеха – день бизнесмена	Ч	КС/СЖД	ОЛ	Код успеха – день бизнесмена	Ч	СО	ОЛ
вечер	Спортивные соревнования по отдельному плану	Ч	СО	ОЛ	Спортивные соревнования по отдельному плану	Ч	КР	ОЛ	Спортивные соревнования по отдельному плану	Ч	КР	ОЛ

Заключительный период												
04.07.2025												
утро	Заккрытие «Спартакиады» и фестиваля «Быстрее. Выше. Сильнее.»	Ч	СЖД	ОТ	Заккрытие «Спартакиады» и фестиваля «Быстрее. Выше. Сильнее.»	Ч	СЖД	ОТ	Заккрытие «Спартакиады» и фестиваля «Быстрее. Выше. Сильнее.»	Ч	КР	ОТ
день	Итоговая игра «Железнодорожной игротеки»	Ч	СЖД	ОЛ	Итоговая игра «Страна Железных Дорог»	Ч	СЖД	ОТ	Итоговая игра «Железнодорожной игротеки»	Ч	КР	ОЛ
вечер	Отчетный концерт «Хранители»	Ч	СО/СЖД	ОЛ	Отчетный концерт «Хранители»	Ч	СО/СЖД	ОЛ	Отчетный концерт «Хранители»	Ч	СО/СЖД	ОЛ
05.07.2025												
утро	Линейка закрытия Закрытие программы «Страна Железных Дорог»	Ч	КР	ОТ	Линейка закрытия Закрытие программы «Страна Железных Дорог»	Ч	КР	ОТ	Линейка закрытия Закрытие программы «Страна Железных Дорог»	Ч	КР	ОТ
день	Операция уют	Ч	КР/СЖД	ОТ	Операция уют	Ч	КР/СЖД	ОТ	Операция уют	Ч	КР/СЖД	ОТ
вечер	Марш победителей - огонек	Ч	КР	ОТ	Марш победителей - огонек	Ч	КР	ОТ	Марш победителей - огонек	Ч	КР	ОТ
06.07.2025												
утро	Выезд домой											
день												
вечер												

2 СЕЗОН «Код Героя»

	младшая возрастная группа	Блок (М / Р / Ч)	Модуль (Иив: СО / К / ПП / ДС / П / ДП / СЖД Вар: ЭП / КС / ЦС / ПД / ДД)	Уровень (ОЛ / ОТ)	средняя возрастная группа	Блок (М / Р / Ч)	Модуль (Иив: СО / К / ПП / ДС / П / ДП / СЖД Вар: ЭП / КС / ЦС / ПД / ДД)	Уровень (ОЛ / ОТ)	старшая возрастная группа	Блок (М / Р / Ч)	Модуль (Иив: СО / К / ПП / ДС / П / ДП / СЖД Вар: ЭП / КС / ЦС / ПД / ДД)	Уровень (ОЛ / ОТ)
Организационный период смены												
09.07.2025												
утро	Заезд	Ч		ОЛ	Заезд	Ч		ОЛ	Заезд	Ч		ОЛ

день	Инструктаж	Ч		ОТ	Инструктаж	Ч		ОТ	Инструктаж	Ч		ОТ
	Игры на знакомство	Ч	ПП	ОЛ	Игры на знакомство	Ч	ПП	ОЛ	Игры на знакомство	Ч	ПП	ОЛ
вечер	Вечер знакомств «первый запуск»	Ч	ПП	ОТ	Вечер знакомств «первый запуск»	Ч	ПП	ОТ	Вечер знакомств «первый запуск»	Ч	ПП	ОТ
дата	10.07.2025											
утро	Операция УЮТ	Ч	ПП	ОТ	Операция УЮТ	Ч	ПП	ОТ	Операция УЮТ	Ч	ПП	ОТ
	Запись в кружки дома детского творчества	Ч	КС	ОЛ	Запись в кружки дома детского творчества	Ч	КС	ОЛ	Запись в кружки дома детского творчества	Ч	КС	ОЛ
день	Игра на командообразование «На старт»	Ч		ОЛ	Игра на командообразование «На старт»	Ч		ОЛ	Игра на командообразование «На старт»	Ч		ОЛ
вечер	Дискотека	Ч		ОЛ	Дискотека	Ч		ОЛ	Дискотека	Ч		ОЛ
дата	11.06.2025											
утро	Линейка открытия смены	М	КР	ОЛ	Линейка открытия смены	М	КР	ОЛ	Линейка открытия смены	М	КР	ОЛ
день	Концерт ДК	Ч	КР	ОЛ	Концерт ДК	Ч	КР	ОЛ	Концерт ДК	Ч	КР	ОЛ
вечер	Отрядные огоньки «Бортовой журнал»	Ч	КР	ОЛ	Отрядные огоньки «Бортовой журнал»	Ч	КР	ОЛ	Отрядные огоньки «Бортовой журнал»	Ч	КР	ОЛ
Основной период смены												
дата	12.07.2025											
утро	Работа по отрядному плану	Ч	ПП	ОТ	Работа по отрядному плану	Ч	ПП	ОТ	Работа по отрядному плану	Ч	ПП	ОТ
	Открытие Спартакиады	Ч		ОТ	Открытие Спартакиады	Ч		ОТ	Открытие Спартакиады	Ч		ОТ
день	Веселые старты	Ч	СО	ОЛ	Веселые старты	Ч	СО	ОЛ	Веселые старты	Ч	СО	ОЛ
вечер	Шоу талантов «Звездопад»	Ч	КР	ОЛ	Шоу талантов «Звездопад»	Ч	КР	ОЛ	Шоу талантов «Звездопад»	Ч	КР	ОЛ
	Дискотека	Ч		ОЛ	Дискотека	Ч		ОЛ	Дискотека	Ч		ОЛ
дата	13.07.2025											
утро	Занятия в кружках и по программе «Страна Железных Дорог»	Ч	КС/СЖД	ОЛ	Спортивные соревнования по отдельному плану	Ч	СО	ОЛ	Занятия в кружках и по программе «Страна Железных Дорог»	Ч	КС/СЖД	ОЛ
день	Защита отрядных уголков старшие и средние отряды	Ч	СО	ОЛ	Защита отрядных уголков старшие и средние отряды	Ч	КС/СЖД	ОЛ	Подготовка к защите отрядных уголков	Ч	КР	ОЛ
вечер	Защита отрядных уголков старшие и средние отряды	Ч	КР	ОЛ	Защита отрядных уголков старшие и средние отряды	Ч	КР	ОЛ	Подготовка к защите отрядных уголков	Ч	СО	ОЛ
	Дискотека	Ч		ОЛ	Дискотека	Ч		ОЛ	Дискотека	Ч		ОЛ
дата	14.06.2025											

утро	Спортивные соревнования по отдельному плану	Ч	СО	ОЛ	Занятия в кружках и по программе «Страна Железных Дорог»	Ч	КС/СЖД	ОЛ	Спортивные соревнования по отдельному плану	Ч	СО	ОЛ
день	Отрядные дела	М	КР	ОЛ	Защита отрядных уголков средние и младшие и средние отряды	Ч	СО	ОЛ	Защита отрядных уголков средние и младшие и средние отряды	Ч	КС/СЖД	ОЛ
вечер	Занятия в кружках и по программе «Страна Железных Дорог»	Ч	КС/СЖД	ОЛ	Защита отрядных уголков средние и младшие и средние отряды	М	ПД	ОЛ	Защита отрядных уголков средние и младшие и средние отряды	М	ПД	ОЛ
дата	15.07.2025											
утро	Занятия в кружках и по программе «Страна Железных Дорог»	Ч	КС/СЖД	ОЛ	Спортивные соревнования по отдельному плану	Ч	СО	ОЛ	Занятия в кружках и по программе «Страна Железных Дорог»	Ч	КС/СЖД	ОЛ
день	День ПЕРВЫХ	Р	ДП	ОЛ	Занятия в кружках и по программе «Страна Железных Дорог»	Ч	КС/СЖД	ОЛ	Спортивные соревнования по отдельному плану	Ч	СО	ОЛ
вечер	Дебаты по улицам	Ч	СО	ОЛ	Дебаты по улицам	Р	ДП	ОЛ	Дебаты по улицам	Р	ДП	ОЛ
дата	16.06.2025											
Утро	Занятия в кружках и по программе «Страна Железных Дорог»	Ч	КС/СЖД	ОЛ	Спортивные соревнования по отдельному плану	Ч	СО	ОЛ	Занятия в кружках и по программе «Страна Железных Дорог»	Ч	КС/СЖД	ОЛ
День	Большие дебаты	М	КР	ОЛ	Большие дебаты	Ч	КС/СЖД	ОЛ	Большие дебаты	Ч	СО	ОЛ
	Интеллектуальная игра «Платформа №7. Наследники ЖД славы»				Интеллектуальная игра «Платформа №7. Наследники ЖД славы»	Ч	СЖД	ОЛ	Интеллектуальная игра «Платформа №7. Наследники ЖД славы»	Ч	СЖД	ОЛ
Вечер	Голосование на выборы мэра	Ч	СО	ОЛ	Голосование на выборы мэра	М	КР	ОЛ	Голосование на выборы мэра	М	КР	ОЛ
Дата	17.07.2025											
Утро	Занятия в кружках и по программе «Страна Железных Дорог»	Ч	КС/СЖД	ОЛ	Спортивные соревнования по отдельному плану	Ч	СО	ОЛ	Занятия в кружках и по программе «Страна Железных Дорог»	Ч	КС/СЖД	ОЛ

	Линейка – инаугурация мэра	Ч	КР	ОЛ	Линейка – инаугурация мэра	Ч	КР	ОЛ	Линейка – инаугурация мэра	Ч	КР	ОЛ
День	Спортивные соревнования по отдельному плану	Ч	СО	ОЛ	Занятия в кружках и по программе «Страна Железных Дорог»	Ч	КС/СЖД	ОЛ	Спортивные соревнования по отдельному плану	Ч	СО	ОЛ
Вечер	Маршрутная игра «Полевая почта»	Ч	КР/ЦС	ОЛ	Маршрутная игра «Полевая почта»	Ч	КР/ЦС	ОЛ	Маршрутная игра «Полевая почта»	Ч	КР/ЦС	ОЛ
Дата	18.07.2025 ТЕМАТИЧЕСКИЙ ДЕНЬ ПОСВЯЩЕННЫЙ 81 ЛЕТИЮ ПОБЕДЫ В ВЕЛИКОЙ ОТЕЧЕСТВЕННОЙ ВОЙНЕ											
Утро	Линейка памяти "Письма Победы"	М	КР	ОЛ	Линейка памяти "Письма Победы"	М	КР	ОЛ	Линейка памяти "Письма Победы"	М	КР	ОЛ
День	Урок мудрости	М	КР	ОЛ	Урок мудрости	М	КР	ОЛ	Урок мудрости	М	КР	ОЛ
					ВАХТА ПАМЯТИ	М	КР	ОЛ	ВАХТА ПАМЯТИ	М	КР	ОЛ
Вечер	Битва хоров «Песенная Россия»	М	КР	ОЛ	Битва хоров «Песенная Россия»	М	КР	ОЛ	Битва хоров «Песенная Россия»	М	КР	ОЛ
	Отрядные огоньки «Слава Героям»	М	КР	ОТ	Отрядные огоньки «Слава Героям»	М	КР	ОТ	Отрядные огоньки «Слава Героям»	М	КР	ОТ
Дата	19.07.2025											
Утро	День встречи с родителями	Ч	КР	ОЛ	День встречи с родителями	Ч	КР	ОЛ	День встречи с родителями	Ч	КР	ОЛ
День	Занятия в кружках и по программе «Страна Железных Дорог»	Ч	КС/СЖД	ОЛ	Спортивные соревнования по отдельному плану	Ч	СО	ОЛ	Занятия в кружках и по программе «Страна Железных Дорог»	Ч	КС/СЖД	ОЛ
	Двойная игра «Эшелон Победы»	Ч		ОТ	Двойная игра «Эшелон Победы»	Ч		ОТ	Двойная игра «Эшелон Победы»	Ч		ОТ
Вечер	Спортивные соревнования по отдельному плану	Ч	СО	ОЛ	Занятия в кружках и по программе «Страна Железных Дорог»	Ч	КС/СЖД	ОЛ	Спортивные соревнования по отдельному плану	Ч	СО	ОЛ
Дата	20.07.2025											
Утро	Занятия в кружках и по программе «Страна Железных Дорог»	Ч	КС/СЖД	ОЛ	Занятия в кружках и по программе «Страна Железных Дорог»	Ч	КС/СЖД	ОЛ	Спортивные соревнования по отдельному плану	Ч	СО	ОЛ
День	Занятия в кружках и по программе «Страна Железных Дорог»	Ч	КС/СЖД	ОЛ	Спортивные соревнования по отдельному плану	Ч	СО	ОЛ	Занятия в кружках и по программе «Страна Железных Дорог»	Ч	КС/СЖД	ОЛ
Вечер	Конкурс Стиляги из будущего (мисс и мистер лагерь)	Ч	КР	ОЛ	Конкурс Стиляги из будущего (мисс и мистер лагерь)	Ч	КР	ОЛ	Конкурс Стиляги из будущего (мисс и мистер лагерь)	Ч	КР	ОЛ
Дата	21.07.2025											
Утро	Занятия в кружках и по программе «Страна Железных Дорог»	Ч	КС/СЖД	ОЛ	Спортивные соревнования по отдельному плану	Ч	СО	ОЛ	Занятия в кружках и по программе «Страна Железных Дорог»	Ч	КС/СЖД	ОЛ

День	Праздник «Тайна затонувшей хронокапсулы» - День Нептуна	Ч	КР	ОЛ	Праздник «Тайна затонувшей хронокапсулы» - День Нептуна	Ч	КС/СЖД	ОЛ	Праздник «Тайна затонувшей хронокапсулы» - День Нептуна	Ч	СО	ОЛ
Вечер	Спортивные соревнования по отдельному плану	Ч	СО	ОЛ	Спортивные соревнования по отдельному плану	Ч	КР	ОЛ	Спортивные соревнования по отдельному плану	Ч	КР	ОЛ
Дата	22.07.2025 Тематический день «Мы дети РЖД»											
	Зарядка с чемпионом Встреча с руководителям РФСО	Ч	СО	ОЛ	Зарядка с чемпионом Встреча с руководителям РФСО	Ч	СО	ОЛ	Зарядка с чемпионом Встреча с руководителям РФСО	Ч	СО	ОЛ
Утро	Занятия в кружках и по программе «Страна Железных Дорог»	Ч	КС/СЖД	ОЛ	Спортивные соревнования по отдельному плану	Ч	СО	ОЛ	Занятия в кружках и по программе «Страна Железных Дорог»	Ч	КС/СЖД	ОЛ
День	Спортивные соревнования по отдельному плану	Ч	СО	ОЛ	Занятия в кружках и по программе «Страна Железных Дорог»	Ч	КС/СЖД	ОЛ	Спортивные соревнования по отдельному плану	Ч	СО	ОЛ
					Живые дискуссии с бывшими отдыхающими лагеря действующими работниками компании ОАО РЖД	Ч	П	ОЛ	Живые дискуссии с бывшими отдыхающими лагеря действующими работниками компании ОАО РЖД	Ч	П	ОЛ
Вечер	Фотоквест «Вагон знаний»	Ч	КР	ОЛ	Фотоквест «Вагон знаний»	Ч	КР	ОЛ	Фотоквест «Вагон знаний»	Ч	КР	ОЛ
Дата	23.07.2025											
Утро	Занятия в кружках и по программе «Страна Железных Дорог»	Ч	КС/СЖД	ОЛ	Спортивные соревнования по отдельному плану	Ч	СО	ОЛ	Игра Железнодорожный «Вызов»	Ч	КС/СЖД	ОЛ
День	Спортивные соревнования по отдельному плану	Ч	СО	ОЛ	Занятия в кружках и по программе «Страна Железных Дорог»	Ч	КС/СЖД	ОЛ	Спортивные соревнования по отдельному плану	Ч	СО	ОЛ
Вечер	Битва эпох Вожатые VS Воспитатели	Ч	КР	ОЛ	Битва эпох Вожатые VS Воспитатели	Ч	КР	ОЛ	Битва эпох Вожатые VS Воспитатели	Ч	КР	ОЛ
Дата	24.07.2025											
Утро	Занятия в кружках и по программе «Страна Железных Дорог»	Ч	КС/СЖД	ОЛ	Спортивные соревнования по отдельному плану	Ч	СО	ОЛ	Занятия в кружках и по программе «Страна Железных Дорог»	Ч	КР	ОЛ
День	Спортивные соревнования по отдельному плану	Ч	КР	ОЛ	Занятия в кружках и по программе «Страна Железных Дорог»	Ч	КС/СЖД	ОЛ	Спортивные соревнования по отдельному плану	Ч	СО	ОЛ
Вечер	Игра по станциям «Временной парадокс»	Ч	СО	ОЛ	Игра по станциям «Временной парадокс»	Ч	КР	ОЛ	Игра по станциям «Временной парадокс»	Ч	КС/СЖД	ОЛ
дата	25.07.2025											
утро	Занятия в кружках и по программе «Страна Железных Дорог»	Ч	КС/СЖД	ОЛ	Спортивные соревнования по отдельному плану	Ч	СО	ОЛ	Занятия в кружках и по программе «Страна Железных Дорог»	Ч	КС/СЖД	ОЛ

день	Междолагерный турнир «Рекорд баттл»	Ч	КР	ОЛ	Междолагерный турнир «Рекорд баттл»	Ч	КС/СЖД	ОЛ	Междолагерный турнир «Рекорд баттл»	Ч	СО	ОЛ
вечер	Театрализованная программа «Станция «Сказка»	Ч	СО	ОЛ	Театрализованная программа «Станция «Сказка»	Ч	КР	ОЛ	Театрализованная программа «Станция «Сказка»	Ч	КР	ОЛ
дата	26.07.2025											
утро	Занятия в кружках и по программе «Страна Железных Дорог»	Ч	КС/СЖД	ОЛ	Спортивные соревнования по отдельному плану	Ч	СО	ОЛ	Занятия в кружках и по программе «Страна Железных Дорог»	Ч	КС/СЖД	ОЛ
день	Русская ярмарка – День Бизнесмена	Ч	КР/П/ПД	ОЛ	Русская ярмарка – День Бизнесмена	Ч	КС/СЖД	ОЛ	Русская ярмарка – День Бизнесмена	Ч	СО	ОЛ
					Встреча с советом Ветеранов РЖД	Ч	П	ОЛ	Встреча с советом Ветеранов РЖД	Ч	П	ОЛ
вечер	Спортивные соревнования по отдельному плану	Ч	СО	ОЛ	Спортивные соревнования по отдельному плану	Ч	КР/П/ПД	ОЛ	Занятия в кружках и по программе «Страна Железных Дорог»	Ч	КР/П/ПД	ОЛ
дата	Заключительный период											
	27.07.2025											
утро	Закрытие «Спартакиады» и фестиваля «Быстрее. Выше. Сильнее.»	Ч	СЖД	ОТ	Закрытие «Спартакиады» и фестиваля «Быстрее. Выше. Сильнее.»	Ч	СЖД	ОТ	Закрытие «Спартакиады» и фестиваля «Быстрее. Выше. Сильнее.»	Ч	КР	ОТ
день	Итоговая игра «Страна Железных Дорог»	Ч	СО/СЖД	ОЛ	Итоговая игра «Страна Железных Дорог»	Ч	СО/СЖД	ОЛ	Итоговая игра «Страна Железных Дорог»	Ч	СО/СЖД	ОЛ
вечер	Отчетный концерт «Код Героя»	Р	КР	ОЛ	Отчетный концерт «Код Героя»	Р	КР	ОЛ	Отчетный концерт «Код Героя»	Р	КР	ОЛ
дата	28.07.2025											
утро	Линейка закрытия Закрытие программы «Страна Железных Дорог»	Ч	КР	ОТ	Линейка закрытия Закрытие программы «Страна Железных Дорог»	Ч	КР	ОТ	Линейка закрытия Закрытие программы «Страна Железных Дорог»	Ч	КР	ОТ
день	Операция Уют	Ч	КР/СЖД	ОТ	Операция Уют	Ч	КР/СЖД	ОТ	Операция Уют	Ч	КР/СЖД	ОТ
вечер	Огонек «Трава у дома»	Ч	КР	ОТ	Огонек «Трава у дома»	Ч	КР	ОТ	Огонек «Трава у дома»	Ч	КР	ОТ
дата	29.07.2025											
утро	Выезд домой											
День												
Вечер												

3 СЕЗОН «Скоростной сезон»

	младшая возрастная группа	Блок (М / Р / Ч)	Модуль (Инв: СО / К / ПП / ДС / П / ДП / СЖД Вар: ЭП / КС / ЦС / ПД / ДД)	Уровень (ОЛ / ОТ)	средняя возрастная группа	Блок (М / Р / Ч)	Модуль (Инв: СО / К / ПП / ДС / П / ДП / СЖД Вар: ЭП / КС / ЦС / ПД / ДД)	Уровень (ОЛ / ОТ)	старшая возрастная группа	Блок (М / Р / Ч)	Модуль (Инв: СО / К / ПП / ДС / П / ДП / СЖД Вар: ЭП / КС / ЦС / ПД / ДД)	Уровень (ОЛ / ОТ)
Организационный период смены												
дата	01.08.2025											
утро	Заезд	Ч		ОЛ	Заезд	Ч		ОЛ	Заезд	Ч		ОЛ
день	Инструктаж	Ч		ОТ	Инструктаж	Ч		ОТ	Инструктаж	Ч		ОТ
	Игры на знакомство	Ч	ПП	ОЛ	Игры на знакомство	Ч	ПП	ОЛ	Игры на знакомство	Ч	ПП	ОЛ
вечер	Вечернее мероприятие «Поезд отправляется»	Ч	ПП	ОТ	Вечернее мероприятие «Поезд отправляется»	Ч	ПП	ОТ	Вечернее мероприятие «Поезд отправляется»	Ч	ПП	ОТ
дата	02.08.2025											
утро	Операция УЮТ	Ч	ПП	ОТ	Операция УЮТ	Ч	ПП	ОТ	Операция УЮТ	Ч	ПП	ОТ
	Запись в кружки дома детского творчества	Ч	КС	ОЛ	Запись в кружки дома детского творчества	Ч	КС	ОЛ	Запись в кружки дома детского творчества	Ч	КС	ОЛ
день	Игра по станциям на командообразование «Вокруг света»	Ч		ОЛ	Игра по станциям на командообразование «Вокруг света»	Ч		ОЛ	Игра по станциям на командообразование «Вокруг света»	Ч		ОЛ
вечер	Дискотека	Ч		ОЛ	Дискотека	Ч		ОЛ	Дискотека	Ч		ОЛ
дата	03.08.2025											
утро	Линейка открытия смены	М	КР	ОЛ	Линейка открытия смены	М	КР	ОЛ	Линейка открытия смены	М	КР	ОЛ
день	концерт ДК	Ч	КР	ОЛ	концерт ДК	Ч	КР	ОЛ	концерт ДК	Ч	КР	ОЛ
вечер	Огонек «Сигнальные огни»	Ч	КР	ОЛ	Огонек «Сигнальные огни»	Ч	КР	ОЛ	Огонек «Сигнальные огни»	Ч	КР	ОЛ
Основной период смены												
дата	04.08.2025											
утро	Работа по отрядному плану	Ч	ПП	ОТ	Работа по отрядному плану	Ч	ПП	ОТ	Работа по отрядному плану	Ч	ПП	ОТ
	Открытие Спартакиады	Ч		ОТ	Открытие Спартакиады	Ч		ОТ	Открытие Спартакиады	Ч		ОТ
день	Веселые старты	Ч	СО	ОЛ	Веселые старты	Ч	СО	ОЛ	Веселые старты	Ч	СО	ОЛ

вечер	Фестиваль творчества «Звездный экспресс»	Ч	КР/П	ОЛ	Фестиваль творчества «Звездный экспресс»	Ч	КР/П	ОЛ	Фестиваль творчества «Звездный экспресс»	Ч	КР/П	ОЛ
	Дискотека	Ч		ОЛ	Дискотека	Ч		ОЛ	Дискотека	Ч		ОЛ
дата	05.08.2025											
утро	Занятия в кружках и по программе «Страна Железных Дорог»	Ч	КС/СЖД	ОЛ	Спортивные соревнования по отдельному плану	Ч	СО	ОЛ	Занятия в кружках и по программе «Страна Железных Дорог»	Ч	КС/СЖД	ОЛ
день	Спортивные соревнования по отдельному плану	Ч	СО	ОЛ	Занятия в кружках и по программе «Страна Железных Дорог»	Ч	КС/СЖД	ОЛ	Подготовка отрядных уголков	Ч	КР	ОЛ
	Защита отрядных уголков старшие и средние отряды	Ч	КР	ОЛ	Защита отрядных уголков	Ч	КР	ОЛ	Подготовка отрядных уголков	Ч	КР	ОЛ
вечер	Защита отрядных уголков старшие и средние отряды	Ч	КР	ОЛ	Защита отрядных уголков старшие и средние отряды	Ч	КР	ОЛ	Спортивные соревнования по отдельному плану	Ч	СО	ОЛ
	Дискотека	Ч		ОЛ	Дискотека	Ч		ОЛ	Дискотека	Ч		ОЛ
дата	06.08.2025 день проектов											
утро	Спортивные соревнования по отдельному плану	Ч	СО	ОЛ	Занятия в кружках и по программе «Страна Железных Дорог»	Ч	КС/СЖД	ОЛ	Спортивные соревнования по отдельному плану	Ч	СО	ОЛ
день	Арт-объекты «РЖД в будущем»	М	ПД	ОЛ	Спортивные соревнования по отдельному плану	Ч	СО	ОЛ	Занятия в кружках и по программе «Страна Железных Дорог»	Ч	КС/СЖД	ОЛ
	Спортивные соревнования по отдельному плану	Ч	П	ОЛ	Защита отрядных уголков младшие и средние отряды	Ч	П	ОЛ	Защита отрядных уголков младшие и средние отряды	Ч	П	ОЛ
вечер	Занятия в кружках и по программе «Страна Железных Дорог»	Ч	КС/СЖД	ОЛ	Защита отрядных уголков младшие и средние отряды	М	П/ПД	ОЛ	Защита отрядных уголков младшие и средние отряды	М	П/ПД	ОЛ
дата	07.08.2025											

утро	Занятия в кружках и по программе «Страна Железных Дорог»	Ч	КС/СЖД	ОЛ	Спортивные соревнования по отдельному плану	Ч	СО	ОЛ	Занятия в кружках и по программе «Страна Железных Дорог»	Ч	КС/СЖД	ОЛ
день	День ПЕРВЫХ	Р	ДП	ОЛ	Занятия в кружках и по программе «Страна Железных Дорог»	Ч	КС/СЖД	ОЛ	Спортивные соревнования по отдельному плану	Ч	СО	ОЛ
вечер	Дебаты по улицам	Ч	СО	ОЛ	Дебаты по улицам	Р	ДП	ОЛ	Дебаты по улицам	Р	ДП	ОЛ
дата	08.08.2025											
Утро	Занятия в кружках и по программе «Страна Железных Дорог»	Ч	КС/СЖД	ОЛ	Спортивные соревнования по отдельному плану	Ч	СО	ОЛ	Занятия в кружках и по программе «Страна Железных Дорог»	Ч	КС/СЖД	ОЛ
День	Спортивные соревнования по отдельному плану	М	КР	ОЛ	Занятия в кружках и по программе «Страна Железных Дорог»	Ч	КС/СЖД	ОЛ	Спортивные соревнования по отдельному плану	Ч	СО	ОЛ
	Интеллектуальная игра «Платформа №7. Наследники ЖД славы»				Интеллектуальная игра «Платформа №7. Наследники ЖД славы»	Ч	СЖД	ОЛ	Интеллектуальная игра «Платформа №7. Наследники ЖД славы»	Ч	СЖД	ОЛ
Вечер	Большие дебаты	Ч	СО	ОЛ	Большие дебаты	М	КР	ОЛ	Большие дебаты	М	КР	ОЛ
	Выборы - голосование за президента лагеря				Выборы - голосование за президента лагеря				Выборы - голосование за президента лагеря			
Дата	09.08.2025											
Утро	Линейка - объявление президента, инаугурация	Ч	КС/СЖД	ОЛ	Линейка - объявление президента, инаугурация	Ч	СО	ОЛ	Линейка - объявление президента, инаугурация	Ч	КС/СЖД	ОЛ
День	Спортивные соревнования по отдельному плану	Ч	СО	ОЛ	Занятия в кружках и по программе «Страна Железных Дорог»	Ч	КС/СЖД	ОЛ	Спортивные соревнования по отдельному плану	Ч	СО	ОЛ
Вечер	Музыкальный батл “Голоса магистралей”	Ч	П/КР	ОЛ	Музыкальный батл “Голоса магистралей”	Ч	П/КР	ОЛ	Музыкальный батл “Голоса магистралей”	Ч	П/КР	ОЛ
Дата	10.08.2025											
Утро	День встречи с родителями	Ч	КР	ОЛ	День встречи с родителями	Ч	КР	ОЛ	День встречи с родителями	Ч	КР	ОЛ
День	Занятия в кружках и по программе «Страна Железных Дорог»	Ч	КС/СЖД	ОЛ	Спортивные соревнования по отдельному плану	Ч	СО	ОЛ	Занятия в кружках и по программе «Страна Железных Дорог»	Ч	КС/СЖД	ОЛ
	Двойная игра “В гостях хорошо, а дома лучше” (встреча двух отрядов)	Ч		ОТ	Двойная игра “В гостях хорошо, а дома лучше” (встреча двух отрядов)	Ч		ОТ	Двойная игра “В гостях хорошо, а дома лучше” (встреча двух отрядов)	Ч		ОТ
Вечер	Спортивные соревнования по отдельному плану	Ч	СО	ОЛ	Занятия в кружках и по программе «Страна Железных Дорог»	Ч	КС/СЖД	ОЛ	Спортивные соревнования по отдельному плану	Ч	СО	ОЛ
Дата	11.07.2025 День физкультурника											
Утро	Занятия в кружках и по программе «Страна Железных Дорог»	Ч	КС/СЖД	ОЛ	Занятия в кружках и по программе «Страна Железных Дорог»	Ч	КС/СЖД	ОЛ	Спортивные соревнования по отдельному плану	Ч	СО	ОЛ

День	Спортивные соревнования по отдельному плану	Ч	КР	ОЛ	Спортивные соревнования по отдельному плану	Ч	СО	ОЛ	Занятия в кружках и по программе «Страна Железных Дорог»	Ч	КС/СЖД	ОЛ
Вечер	Флешмоб «Ритмы здоровья»	Ч	КС/СЖД	ОЛ	Флешмоб «Ритмы здоровья»	Ч	КР	ОЛ	Флешмоб «Ритмы здоровья»	Ч	КР	ОЛ
Дата	12.08.2025 ТЕМАТИЧЕСКИЙ ДЕНЬ ПОСВЯЩЕННЫЙ 81 ЛЕТИЮ ПОБЕДЫ В ВЕЛИКОЙ ОТЕЧЕСТВЕННОЙ ВОЙНЕ											
Утро	Линейка памяти "И все о той войне"	М	КР	ОЛ	Линейка памяти "И все о той войне"	М	КР	ОЛ	Линейка памяти "И все о той войне"	М	КР	ОЛ
День	Урок мудрости	М	КР	ОЛ	Урок мудрости	М	КР	ОЛ	Урок мудрости	М	КР	ОЛ
Вечер	КВИЗ «Поезд Победы»	М	КР	ОЛ	КВИЗ «Поезд Победы»	М	КР	ОЛ	КВИЗ «Поезд Победы»	М	КР	ОЛ
	Отрядные огоньки «Слава Героям»	М	КР	ОТ	Отрядные огоньки «Слава Героям»	М	КР	ОТ	Отрядные огоньки «Слава Героям»	М	КР	ОТ
Дата	13.08.2025											
Утро	Занятия в кружках и по программе «Страна Железных Дорог»	Ч	КС/СЖД	ОЛ	Спортивные соревнования по отдельному плану	Ч	СО	ОЛ	Занятия в кружках и по программе «Страна Железных Дорог»	Ч	КС/СЖД	ОЛ
День	Спортивные соревнования по отдельному плану	Ч	КР	ОЛ	Занятия в кружках и по программе «Страна Железных Дорог»	Ч	КС/СЖД	ОЛ	Спортивные соревнования по отдельному плану	Ч	СО	ОЛ
Вечер	Конкурс Мисс и мистер лагеря «Путешественники во времени»	Ч	СО	ОЛ	Конкурс Мисс и мистер лагеря «Путешественники во времени»	Ч	КР	ОЛ	Конкурс Мисс и мистер лагеря «Путешественники во времени»	Ч	КР	ОЛ
Дата	14.08.2025 Тематический день «Мы дети РЖД»											
	Зарядка с чемпионом	Ч	СО	ОЛ	Зарядка с чемпионом	Ч	СО	ОЛ	Зарядка с чемпионом	Ч	СО	ОЛ
Утро	Занятия в кружках и по программе «Страна Железных Дорог»	Ч	КС/СЖД	ОЛ	Спортивные соревнования по отдельному плану	Ч	СО	ОЛ	Занятия в кружках и по программе «Страна Железных Дорог»	Ч	КС/СЖД	ОЛ
День	Спортивные соревнования по отдельному плану	Ч	СО	ОЛ	Занятия в кружках и по программе «Страна Железных Дорог»	Ч	КС/СЖД	ОЛ	Спортивные соревнования по отдельному плану	Ч	СО	ОЛ
					Живые дискуссии с бывшими отдыхающими лагеря действующими работниками компании ОАО РЖД	Ч	П	ОЛ	Живые дискуссии с бывшими отдыхающими лагеря действующими работниками компании ОАО РЖД	Ч	П	ОЛ
Вечер	Театрализованная программа «Станция «Сказка»	Ч	КР	ОЛ	Театрализованная программа «Станция «Сказка»	Ч	КР	ОЛ	Театрализованная программа «Станция «Сказка»	Ч	КР	ОЛ
Дата	15.08.2025											
Утро	Занятия в кружках и по программе «Страна Железных Дорог»	Ч	КС/СЖД	ОЛ	Спортивные соревнования по отдельному плану	Ч	СО	ОЛ	Занятия в кружках и по программе «Страна Железных Дорог»	Ч	КС/СЖД	ОЛ
День	Спортивные соревнования по отдельному плану	Ч	СО	ОЛ	Занятия в кружках и по программе «Страна Железных Дорог»	Ч	КС/СЖД	ОЛ	Спортивные соревнования по отдельному плану	Ч	СО	ОЛ
	Праздник “Дорога к морю ” - День Нептуна	Ч	КР	ОЛ	Праздник “Дорога к морю ” - День Нептуна	Ч	КР	ОЛ	Праздник “Дорога к морю ” - День Нептуна	Ч	КР	ОЛ

Вечер	Занятия в кружках и по программе «Страна Железных Дорог»	Ч	КР	ОЛ	Занятия в кружках и по программе «Страна Железных Дорог»	Ч	КР	ОЛ	Занятия в кружках и по программе «Страна Железных Дорог»	Ч	КР	ОЛ
Дата	16.08.2025											
Утро	Занятия в кружках и по программе «Страна Железных Дорог»	Ч	КС/СЖД	ОЛ	Спортивные соревнования по отдельному плану	Ч	СО	ОЛ	Конкурс «Мисс и Мистер лагеря «	Ч	КР	ОЛ
День	Вызов	Ч	КР	ОЛ	Вызов	Ч	КС/СЖД	ОЛ	Вызов	Ч	СО	ОЛ
Вечер	Фотобатл “Железнодорожная семья”	Ч	СО	ОЛ	Фотобатл “Железнодорожная семья”	Ч	КР	ОЛ	Фотобатл “Железнодорожная семья”	Ч	КС/СЖД	ОЛ
дата	17.08.2025											
утро	Занятия в кружках и по программе «Страна Железных Дорог»	Ч	КС/СЖД	ОЛ	Спортивные соревнования по отдельному плану	Ч	СО	ОЛ	Занятия в кружках и по программе «Страна Железных Дорог»	Ч	КС/СЖД	ОЛ
день	Спортивные соревнования по отдельному плану	Ч	КР	ОЛ	Занятия в кружках и по программе «Страна Железных Дорог»	Ч	КС/СЖД	ОЛ	Спортивные соревнования по отдельному плану	Ч	СО	ОЛ
вечер	Конкурс юмористических сенок «Купе хохота»	Ч	СО	ОЛ	Конкурс юмористических сенок «Купе хохота»	Ч	КР	ОЛ	Конкурс юмористических сенок «Купе хохота»	Ч	КР	ОЛ
дата	18.08.2025											
утро	Занятия в кружках и по программе «Страна Железных Дорог»	Ч	КС/СЖД	ОЛ	Спортивные соревнования по отдельному плану	Ч	СО	ОЛ	Занятия в кружках и по программе «Страна Железных Дорог»	Ч	КС/СЖД	ОЛ
день	Праздник «Вокзал мечты» День Бизнесмена	Ч	КР/П/ПД	ОЛ	Праздник «Вокзал мечты» День Бизнесмена	Ч	КС/СЖД	ОЛ	Праздник «Вокзал мечты» День Бизнесмена	Ч	СО	ОЛ
					Встреча с советом Ветеранов РЖД	Ч	П	ОЛ	Встреча с советом Ветеранов РЖД	Ч	П	ОЛ
вечер	Спортивные соревнования по отдельному плану	Ч	СО	ОЛ	Занятия в кружках и по программе «Страна Железных Дорог»	Ч	КР/П/ПД	ОЛ	Занятия в кружках и по программе «Страна Железных Дорог»	Ч	КР/П/ПД	ОЛ
дата	Заключительный период											
	19.08.2025											
утро	Итоговая игра «Железнодорожной игротки»	Ч	СЖД	ОТ	Итоговая игра «Страна Железных Дорог»	Ч	СЖД	ОТ	Работа по отрядному плану	Ч	КР	ОТ
день	Закрытие «Спартакиады» и фестиваля «Быстрее. Выше. Сильнее.»	Ч	СО/СЖД	ОЛ	Закрытие «Спартакиады» и фестиваля «Быстрее. Выше. Сильнее.»	Ч	СО/СЖД	ОЛ	Закрытие «Спартакиады» и фестиваля «Быстрее. Выше. Сильнее.»	Ч	СО/СЖД	ОЛ
вечер	Отчетный концерт “Дом. Дорога. Друзья»	Р	КР/МС	ОЛ	Отчетный концерт “Дом. Дорога. Друзья»	Р	КР/МС	ОЛ	Отчетный концерт “Дом. Дорога. Друзья»	Р	КР/МС	ОЛ
дата	20.08.2025											
утро	Линейка закрытия Закрытие программы «Страна Железных Дорог»	Ч	КР	ОЛ	Линейка закрытия Закрытие программы «Страна Железных Дорог»	Ч	КР	ОЛ	Линейка закрытия Закрытие программы «Страна Железных Дорог»	Ч	КЛ	ОТ
день	Операция уют	Ч	КР/СЖД	ОТ	Операция уют	Ч	КР/СЖД	ОТ	Операция уют	Ч	КР/СЖД	ОТ

вечер	“Огни нашего экспресса” Костер, дискотека	Ч	КР	ОТ	“Огни нашего экспресса” Костер, дискотека	Ч	КР	ОТ	“Огни нашего экспресса” Костер, дискотека	Ч	КР	ОТ
дата	21.08.2025											
утро	Выезд домой											
День												
Вечер												