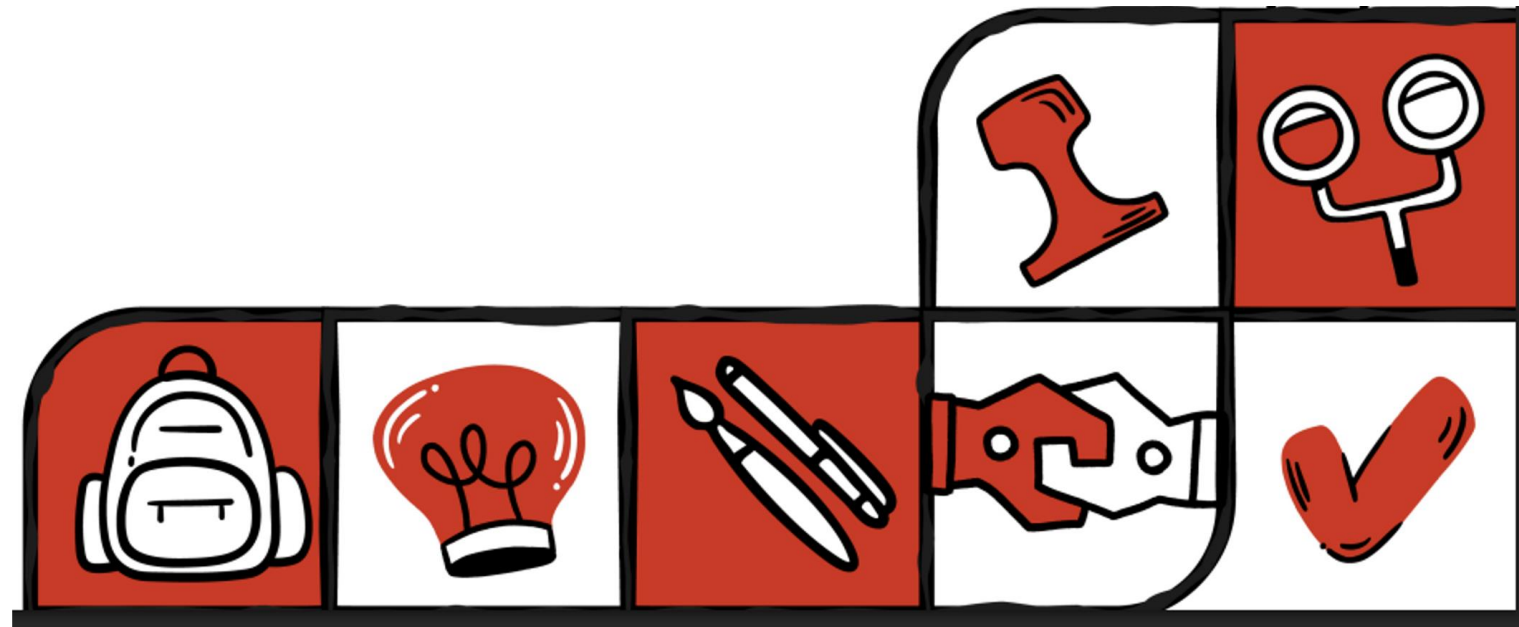




# Доступная среда В ДОЛ имени Лизы Чайкиной

---

2026 г.



# Доступная среда в ДОЛ имени Лизы Чайкиной

**В ДОЛ им. Лизы Чайкиной** созданы специальные условия отдыха и оздоровления детей с ОВЗ и детей-инвалидов.

Здания и территория лагеря оснащены элементами безбарьерной среды.

При входе в ДОЛ имеется специально оборудованное место с кнопкой вызова персонала, также установлена вывеска с названием ДОЛ, графиком работы, планом территории. На территории ДОЛ работает безбарьерная среда: на корпусах имеются тактильные планы-схемы объекта, сочетающие в себе плоско-выпуклые элементы, выполненные рельефно-точечным шрифтом Брайля, также имеются кнопки вызова сотрудников, при необходимости инвалиду или лицу с ОВЗ для обеспечения доступа в здание будет предоставлено сопровождающее лицо.

В ДОЛ отдыхают дети имеющие следующие нозологии:

- нарушения опорно-двигательного аппарата (сколиоз, плоскостопие, детский церебральный паралич);
- задержку психического развития (ЗПР);
- логопедические нарушения (общее недоразвитие речи) заикание);
- нарушения слуха (слабослышащие дети)
- нарушения зрения (слабовидящие дети);
- отклонения в эмоциональной и волевой области;
- заболевания органов дыхания, пищеварения и сердечно - сосудистой системы;
- соматически ослабленные (часто болеющие дети).

# Доступная среда в ДОЛ имени Лизы Чайкиной

## Работа педагогов в лагере с детьми с ОВЗ

**Организация летнего отдыха для детей с ограниченными возможностями здоровья – это задача, требующая особого подхода и внимания. Педагоги, работающие в лагере с такими детьми, выполняют не только функции воспитателей и организаторов досуга, но и играют роль тьюторов, помощников и даже психологов.**

## Задачи педагогов

**Организация развивающих занятий и игр, направленных на развитие познавательных процессов, моторики, речи и социальных навыков. Сопровождение детей на мероприятиях, помощь в выполнении заданий и адаптации к новым условиям.**

**Обеспечение безопасности детей, предотвращение травм и конфликтов.**

**Поддержка эмоционального благополучия детей, помощь в преодолении трудностей и адаптации к новым условиям.**

**Работа педагогов в лагере с детьми с ОВЗ – это ответственная и сложная, но в то же время очень важная и благодарная деятельность. Она требует от педагога высокого профессионализма, терпения, любви к детям и готовности к постоянному самосовершенствованию.**

## Индивидуальный подход

Каждый ребенок с ОВЗ имеет уникальные потребности и особенности развития. Педагог должен уметь выстраивать индивидуальную траекторию развития для каждого воспитанника, учитывая его возможности и интересы.

## Адаптация программы

Лагерная программа должна быть адаптирована для детей с ОВЗ. Это может включать в себя упрощение заданий, увеличение времени на выполнение, использование специальных средств обучения и адаптацию физической активности.

## Взаимодействие с родителями

Педагоги должны поддерживать связь с родителями детей с ОВЗ, информировать их о достижениях и трудностях ребенка, а также учитывать их пожелания и рекомендации.

## Создание безопасной и поддерживающей среды:

Важно создать в лагере атмосферу принятия и взаимопомощи. Дети с ОВЗ должны чувствовать себя в безопасности и ощущать поддержку со стороны педагогов и сверстников.

## Командная работа

Работа с детьми с ОВЗ требует слаженно командной работы педагогов, психологов, врачей и других специалистов. Только совместными усилиями можно обеспечить ребенку полноценный и комфортный отдых.

## **В ДОЛ им. Лизы Чайкиной работают педагоги имеющие высшее специальное дефектологическое образование.**

### **Баева Анастасия Владимировна**

стаж работы -25 лет

образование высшее педагогическое 2022 г.  
«Астраханский государственный университет  
имени В.Н. Татищева» 44.06.01 ОБРАЗОВАНИЕ И  
ПЕДАГОГИЧЕСКИЕ НАУКИ квалификация «  
Исследователь. Преподаватель – исследователь»

Основное место работы Государственное казенное  
общеобразовательное учреждение Астраханской  
области для обучающихся, воспитанников с  
ограниченными возможностями здоровья  
«Общеобразовательная школа-интернат № 5»  
заместитель директора по ВР.

### **Кожевникова Галина Павловна**

стаж работы –55 лет

образование высшее педагогическое  
Каменец- Подольский педагогический  
институт им. В.П. Затонского, отделение  
физическое воспитание 1982 г.

основное место работы Государственное  
казенное общеобразовательное учреждение  
Астраханской области для обучающихся,  
воспитанников с ограниченными  
возможностями здоровья  
«Общеобразовательная школа-интернат № 5»,  
воспитатель.

## **В ДОЛ им. Лизы Чайкиной работают педагоги имеющие высшее специальное дефектологическое образование.**

### **Досмухамбетова Рсте Галиевна**

стаж работы – 30 лет

образование высшее педагогическое  
Московский Открытый Педагогический  
Университет им. Шолохова 2006 г. ,

основное место работы Государственное  
казенное общеобразовательное учреждение  
Астраханской области для обучающихся,  
воспитанников с ограниченными  
возможностями здоровья  
«Общеобразовательная школа-интернат №  
5» учитель русского языка и чтения.

### **Шевченко Надежда Петровна**

педагог-психолог

стаж работы – 40 лет,

Саратовский ордена трудового Красного  
Замени государственный университет  
имени Н.Г. Чернышевского

## **В ДОЛ им. Лизы Чайкиной работают педагоги имеющие высшее специальное дефектологическое образование.**

Досмухамбетова Рсте Галиевна – стаж работы – 30 лет образование высшее педагогическое Московский Открытый Педагогический Университет им. Шолохова 2006 г. ,основное место работы Государственное казенное общеобразовательное учреждение Астраханской области для обучающихся, воспитанников с ограниченными возможностями здоровья «Общеобразовательная школа-интернат № 5» учитель русского языка и чтения.

Кожевникова Галина Павловна – стаж работы –55 лет, образование высшее педагогическое Каменец- Подольский педагогический институт им. В.П. Затонского, отделение физическое воспитание 1982 г. основное место работы Государственное казенное общеобразовательное учреждение Астраханской области для обучающихся, воспитанников с ограниченными возможностями здоровья «Общеобразовательная школа-интернат № 5», воспитатель.

# Техническое оснащение территории

---



Оснащенные пандусами и периллами жилые корпуса и столовая

# Техническое оснащение территории

---



Адаптированный  
поручнями санузел

# Техническое оснащение территории



Табличка расположения на территории, с предусмотренным шрифтом Брайля и Кнопка вызова персонала для инвалидов